

# Ablis

# MAGAZINE

AVRIL  
2024

TOUTE L'ACTUALITÉ DE VOTRE COMMUNE



**PAGE 6**

**Cantine : l'aboutissement d'un projet anti-gaspi**

## **BUDGET PARTICIPATIF**

Eco-pâturage et végétalisation du cimetière

**PAGE 8**

## **SÉCURITÉ ROUTIÈRE**

Mise en conformité de la signalisation routière

**PAGE 10**

## **ENFANCE**

Inscriptions accueil de loisirs et cantine

**PAGE 19**





## Édito

Chères Ablisiennes, chers Ablisiens,

Le printemps annonce le renouveau des initiatives et souligne de ses belles couleurs notre cadre de vie pour lequel nous œuvrons. Dans quelques semaines, Paris accueillera les Jeux Olympiques de 2024, un événement tant attendu qui mettra en lumière notre capitale et par la même occasion notre région. Les préparatifs vont bon train et nous sommes plus que jamais fiers de participer à cet événement d'envergure internationale. Nous devons inévitablement adapter nos habitudes le temps des jeux pour que nos territoires puissent être l'étendard des valeurs olympiques : l'amitié, le respect, l'excellence.

Toujours grâce à votre investissement et plus particulièrement à celui des jeunes ablisiens, nous sommes fiers d'avoir posé les bases d'un projet anti-gaspi à la cantine scolaire, avec la participation

active du personnel communal. Une initiative très suivie par les jeunes générations pour lutter contre le gaspillage alimentaire, un enjeu majeur pour l'avenir de notre planète.

Marqueur de cet esprit d'initiative et de vivre ensemble, la Région Île-de-France a mis en place un budget participatif écologique et solidaire auxquels vous avez été nombreux à participer. Ainsi, nous avons pu financer la végétalisation de l'ancien cimetière et la mise en place de deux lieux d'éco-pâturage avec des moutons. C'est une belle initiative écologique qui contribue à l'embellissement de notre cadre de vie tout en favorisant la biodiversité.

Vous trouverez une présentation des différents travaux que nous allons entreprendre à la suite des réunions de quartiers. La participation du département par la restitution des amendes de Police va nous permettre de réaliser les travaux en deux temps. Compte tenu des intempéries persistantes, nous agissons durant une période plus clémente, c'est à dire en mai et juin.

Enfin, comme chaque année au printemps et malgré un contexte économique national et international dégradé, nous avons présenté le Rapport d'Orientation Budgétaire et voté notre budget. Confrontés notamment à la baisse spectaculaire des droits de mutation (taxe que nous payons lors de la vente d'un bien immobilier), la situation budgétaire du Département des Yvelines est en difficulté et sera moins participatif que les années précédentes. Nous avons décidé de nous engager dans la réalisation de travaux avec prudence en 2024, au profit de vous tous. Redresser la barre n'est pas toujours chose aisée, mais le cap du sérieux budgétaire doit être maintenu.

En somme, notre commune est en pleine effervescence et de nombreux projets viennent enrichir la vie de ses habitants. Restez connectés pour ne manquer aucune information et vivre pleinement l'expérience de notre belle ville.

Je vous souhaite à toutes et à tous une très bonne lecture.

Jean-François SIRET, votre Maire



## Election de la Reine d'Ablis 2024



Lors de l'événement du samedi 10 février organisé par le Syndicat d'Initiative, six jeunes filles de la commune se sont présentées avec pour objectif de représenter la commune d'Ablis pendant l'année 2024.

Maewenn Ribeiro Krings a été élue Reine d'Ablis 2024, lors de la soirée du samedi 8 juin. Maelys Ngawa et Marine Oster l'accompagneront en tant que dauphines pour l'année à venir. Clémence Cornet a été élue Reine des sports, accompagnée de ses deux dauphines Jully Tanneux et Emmy Tanneux.

Le 16 mars, elles ont été reçues à la mairie par le maire et ses adjoints, en compagnie d'Eleni, la Reine d'Ablis 2023. Cette rencontre a permis de faire connaissance et d'échanger sur leurs projets futurs.

## Cérémonie du 19 mars



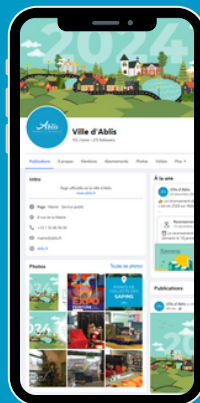
"Cette journée nationale du souvenir et de recueillement à la mémoire des victimes civiles et militaires de la guerre d'Algérie et des combats en Tunisie et au Maroc est un moment fort partout en France pour revenir sur l'un des épisodes de l'Histoire de France les plus difficiles à affronter. Ce temps est pourtant celui du rassemblement (...)

Les morts, les blessés, les disparus se compteront encore en nombre. Les souffrances vont se poursuivre pour les appelés qui resteront en Algérie, pour les harkis, qui devront répondre de leur fidélité à la France, pour les victimes civiles des attentats et des massacres, pour ceux qui seront contraints de quitter la terre où ils étaient nés, pour les appelés qui n'auront pas à leur retour en métropole la reconnaissance qui leur était due. (...)

Ces hommes et ces femmes font partie de notre histoire, de l'Histoire de France et font ce qu'elle est aujourd'hui. (...)

Je me réjouis de la présence d'élèves de l'école élémentaire et de leurs professeurs à cette cérémonie. Merci à eux et merci à leurs professeurs.

Extrait du discours de M. le Maire



**NOUVEAU**

Rejoignez la page !

[facebook.com/VilleAblis](https://facebook.com/VilleAblis)

## Sommaire

### LES ACTUS DE MA VILLE ET DE MON TERRITOIRE

4.

Elections Européennes, recensement citoyen, bourses communales, etc.

### CANTINE SCOLAIRE

6.

L'aboutissement d'un projet anti-gaspillage alimentaire et de sensibilisation des enfants.

### BUDGET PARTICIPATIF

8.

Zoom sur les projets lauréats : éco-pâturage et végétalisation du cimetière

### SÉCURITÉ ROUTIÈRE

10.

Mise en conformité de la signalisation routière : quels changements ?

### RETOUR EN IMAGES

14.

Retour en image sur les moments marquants de ces derniers mois.

### AGENDA CULTUREL

16.

Retrouvez l'agenda des prochains événements sur la commune.

### LES QUESTIONS UTILES

17.

Week-end de reconstitution historique, composteurs, incivilités

### ACCUEIL DE LOISIRS

19.

Document pour inscriptions accueil de loisirs et cantine.

Ville d'Ablis - 8, rue de la Mairie - 78660 Ablis - 01 30 46 06 06 - [mairie@ablis.fr](mailto:mairie@ablis.fr) - [www.ablis.fr](http://www.ablis.fr)

Directeur de la publication : Jean-François SIRET, Maire - Rédacteurs : Jean-François SIRET, Daniel COQUELLE, Laurent ALLEAUME, Marie GABON, Jennifer BRANGER.

Maquette et mise en page : Marie GABON - Crédits Photos : ©Commune d'Ablis, ©Associations, FreePik, Pixabay - Impression : ICS Imprimerie - Tirages : 1650 exemplaires - Parution : Avril 2024





## Citoyenneté

### Elections européennes : 09 juin 2024



**Du 6 au 9 juin 2024**, des millions d'Européens contribueront à façonner l'avenir de la démocratie en Europe lors des élections européennes.

C'est un moment unique qui nous permet à tous

de décider collectivement de l'avenir de l'Union européenne. Voter est toujours important, que ce soit au niveau local, national ou européen. **À Ablis, trois lieux de vote sont ouverts : la salle Emile Zola, la salle polyvalente et l'Espace Culturel Etincelle. Pour connaître votre bureau de vote, veuillez consulter votre carte électorale.**

Renseignements : [accueil@ablis.fr](mailto:accueil@ablis.fr) - 01 30 46 06 06

## Citoyenneté

### Recensement citoyen

**Vous êtes Français et vous allez bientôt avoir 16 ans ? Vous vous interrogez sur ce qu'est le recensement citoyen (parfois appelé par erreur recensement militaire) ?**

Faire votre recensement citoyen à l'âge de 16 ans est obligatoire, que vous viviez en France ou à l'étranger :

- **Si vous êtes né Français**, vous devez faire votre recensement citoyen à partir de votre 16e anniversaire. Vous devez le faire dans les 3 mois qui suivent. Vous avez jusqu'à la fin du 3e mois pour le faire.
- **Si vous êtes devenu Français entre 16 et 25 ans**, vous devez vous faire recenser dans le mois qui suit l'obtention de la nationalité française.
- **Si vous avez la possibilité de refuser la nationalité française et que vous choisissez d'être Français**, vous devez vous faire recenser entre le jour de vos 16 ans et le mois qui suit votre 19e anniversaire.

## COMMENT SE FAIRE RECENSER À 16 ANS ?



**Prendre rendez-vous en mairie** et déposer les documents suivants :

- Carte nationale d'identité ou passeport valide
- Livret de famille à jour
- Justificatif de domicile

Une fois votre recensement fait, vous obtenez votre attestation de recensement.



## EN RECHERCHE DE BÉNÉVOLES !

Chaque bureau est composé d'un président, qui peut être le maire, l'un de ses adjoints, l'un des conseillers municipaux ou un électeur de la commune désigné par le maire et de deux assesseurs. Ils sont chargés notamment de faire signer les électeurs sur la liste d'émargement et d'estampiller la carte électorale.

**Les assesseurs sont des élus ou des bénévoles.**

**Pour les élections européennes de juin, nous avons besoin de personnes pour remplir le rôle d'assesseur afin de garantir la transparence et la légitimité du scrutin.**

En tant qu'assesseur, vous contribuerez à assurer le respect des règles électorales et à faciliter le bon déroulement du vote pour tous les citoyens.

Si vous êtes intéressé à participer à ces élections en tant qu'assesseur, n'hésitez pas à vous porter volontaire. Votre engagement est essentiel pour la démocratie et pour garantir des élections libres et équitables. Merci de votre soutien et de votre participation active à la vie démocratique de notre pays.

## Jeunesse

### Stop au harcèlement scolaire : Soirée témoignage du 08 mars



Le **vendredi 08 mars** a eu lieu, en présence d'une dizaine d'Ablisien-ennes et d'Eleni notre reine d'Ablis, une nouvelle rencontre dans le cadre de notre année contre le harcèlement scolaire. Cette rencontre a permis de mettre en valeur l'engagement de ces jeunes au service de leurs camarades mais aussi d'élèves d'autres établissements. Un engagement citoyen et humain couplé par des compétences, une posture et un accompagnement permettant une pertinence de leurs actions.

**Vendredi 24 mai**  
**Soirée film avec la diffusion d'un documentaire suivi d'un temps d'échange à l'Espace Culturel Etincelle.**





## Santé

### Nouvelle maison médicale, nouveau projet

Malgré les alertes des associations d'élus et de professionnels de l'immobilier, les impacts de la crise du logement sont inéluctables. Le département change de tactique pour la nouvelle maison médicale. Confronté notamment à la baisse spectaculaire des droits de mutation (taxe que nous payons lors de la vente d'un bien immobilier), la situation budgétaire du Département des Yvelines est en difficulté.

Le projet qui avait été présenté aux conseillers municipaux et aux différents professionnels de la maison médicale actuelle s'est révélé avoir un coût à la construction beaucoup trop élevé pour un budget 2024 rigoureux, impliquant de le réviser, comme l'ensemble des travaux des maisons médicales projetées sur les autres communes.

Aussi une chasse aux économies et à l'efficacité des procédures a été confiée cette autre structure départementale, INGENIERY, qui suit actuellement tous nos projets communaux tel que l'éclairage public ou l'agrandissement du gymnase.

Pour eux, ce sera un lieu moderne et fonctionnel, permettant d'offrir aux patients des soins de qualité dans un environnement adapté. Nous sommes toujours convaincus que cette nouvelle maison médicale sera un atout majeur pour notre commune, offrant un service de santé de proximité de grande qualité.

## La Mairie recrute

### En recherche de saisonniers

Le service des Espaces Verts de la commune recherche des saisonniers pour les mois de juillet et août. Les postes à pourvoir sont des contrats CDD d'une semaine.

**Vous avez 16 ans ou plus, êtes étudiants et recherchez un emploi pour cet été ?** N'attendez plus, postulez en envoyant votre CV et votre lettre de motivation au service des Ressources Humaines de la commune.



VOIR L'OFFRE

## Allocations communales



Avant le 24 mai

### Consommation d'énergie

Le C.C.A.S. d'Ablis accorde une allocation pour les coûts énergétiques aux personnes suivantes :

- **Retraités, âgés d'au moins 63 ans**, sans activité rémunérée et non imposables sur le revenu (les couples non mariés doivent fournir les deux avis de non-imposition).
- **Personnes handicapées** titulaires de la carte mobilité inclusion (carte d'invalidité) et non imposables sur le revenu.

Pour en bénéficier, rendez-vous en mairie **avant le 24 mai** avec les documents suivants : livret de famille, avis de non-imposition 2023 (revenus 2022) indiquant "Vous n'êtes pas imposable", RIB et carte mobilité inclusion (uniquement pour les personnes handicapées).

### Abonnement téléphonique

Le C.C.A.S. d'Ablis accorde une allocation pour le remboursement des abonnements téléphoniques aux personnes suivantes :

- **Âgées de 65 ans et plus**, non imposables sur le revenu.

Pour en bénéficier, rendez-vous en mairie **avant le 24 mai** avec les documents suivants : livret de famille, avis de non-imposition 2023 (revenus 2022), factures téléphoniques de l'année 2023 et RIB.

#### Pratique

Dossiers à déposer en Mairie **avant le 24 mai 2024**, les lundis, mardis, jeudis et vendredis aux horaires habituels d'ouvertures. **Pas de dépôt le mercredi !** Tout dossier incomplet et/ou déposé en dehors des créneaux indiqués ne sera pas accepté.

## Bourses communales



Avant le 17 mai

### Restauration scolaire (2ème trimestre : janv-mars)

**Bourse de 20% sur les tarifs de restauration scolaire pour les familles de collégiens à Saint-Arnoult-en-Yvelines ou autres collèges si moins cher. Conditions :**

- Être non-imposable sur le revenu 2022
- Avoir 3 enfants au moins à la cantine

Pour en bénéficier, rendez-vous en mairie **avant le 17 mai** avec les documents suivants : certificat de non-imposition 2023 (revenus 2022), justificatif de paiement de la cantine, attestation CAF datant de moins de 3 mois, livret de famille complet et RIB.

#### Pratique

Dossiers à déposer en Mairie **avant le 17 mai 2024**, les lundis, mardis, jeudis et vendredis aux horaires habituels d'ouvertures. **Pas de dépôt le mercredi !** Tout dossier incomplet et/ou déposé en dehors des créneaux indiqués ne sera pas accepté.





## CANTINE SCOLAIRE

# L'ABOUTISSEMENT D'UN PROJET ANTI-GASPI



Animations auprès des élèves de l'école élémentaire



Pesée des sacs de déchets avec les élèves



Tri des déchets alimentaires après les repas

*Dans notre société où le gaspillage alimentaire demeure un problème majeur, il est important de sensibiliser les générations futures.*

*À travers une série d'animations anti-gaspi, des initiatives éducatives visant à promouvoir la conscience alimentaire et à valoriser le travail en cantine sont mises en place, offrant ainsi aux enfants une perspective nouvelle sur leur rapport à la nourriture.*



## LOI EGALIM

La loi EGAlim comporte **5 grandes mesures** visant à tendre vers une alimentation de qualité et durable : des approvisionnements **plus durables** et de qualité, des actions visant à **réduire le gaspillage alimentaire**, une diversification des sources de protéines, la fin de l'utilisation de contenants et ustensiles plastiques et l'information des convives.

## ÉTUDE DES HABITUDES

Le projet, porté par la municipalité, les responsables de la cantine, et les acteurs de l'éducation, repose sur une étude des habitudes alimentaires et des comportements des élèves. Cela a permis de mieux comprendre les sources de gaspillage et d'identifier les leviers d'action les plus pertinents. En effet, dans le cadre de la **Loi EGALIM** et de la volonté de réduire le gaspillage alimentaire en cantine, quelques actions ont été mises en place avant la phase de sensibilisation actuelle : la quantité de pain a été réduite de moitié, la présentation de certains plats a été adaptée et la cantine est passée de 5 à 4 composantes pour les repas. Une différence a déjà été relevée après l'application de ces mesures.

## DES ANIMATIONS À L'ÉCOLE

À travers une série d'animations anti-gaspi, des initiatives éducatives visant à promouvoir la conscience alimentaire et à valoriser le travail en cantine sont mises en place, offrant ainsi aux enfants une perspective nouvelle sur leur rapport à la nourriture. Chaque classe de l'école élémentaire ont assisté à une animation en cantine avec pour but de se rendre compte de la quantité de gaspillage et mettre en place l'objectif de la réduire jour après jour. L'une des premières leçons dispensées lors de ces animations est l'importance de goûter les aliments. Trop souvent, les repas sont jugés avant même d'avoir

été goûtés, contribuant ainsi au gaspillage alimentaire. En encourageant les enfants à explorer de nouveaux goûts et textures, on les sensibilise à la valeur de chaque aliment et à l'effort nécessaire pour les produire. Par la suite, les élèves ont été impliqués dans le processus de pesée des déchets alimentaires, une expérience qui leur a ouvert les yeux sur les quantités gaspillées au quotidien. De plus, ils ont été sensibilisés à la consommation des fruits et légumes dits "moches", apprenant ainsi que malgré leur aspect extérieur, ces aliments restent parfaitement comestibles.



## RÉCUPÉRATION DU PAIN

Une simple pratique comme couper le pain en deux a permis de réduire considérablement le gaspillage. En adaptant les portions à la consommation réelle, on limite les excès et on encourage une gestion plus responsable des ressources alimentaires. En revanche, malgré une





Le personnel de restauration



Présentation des affiches de tri alimentaires dans les classes

réduction de gâchis de pain, nous constatons tout de même que de nombreux morceaux sont encore jetés. C'est pourquoi, la réutilisation du pain rassis non consommé a été évoquée avec les enfants. Plutôt que de le jeter lorsqu'il devient sec, des recettes de cookies seront élaborées dans le cadre d'une animation pédagogique montrant ainsi comment donner une seconde vie à cet aliment parfois jeté sans avoir été touché.

### LA VALORISATION DES MÉTIERS

Une partie essentielle de ces animations met l'accent sur la reconnaissance des métiers en cantine. En encourageant les enfants à apprendre les prénoms du personnel de cantine par exemple et à connaître leur travail, on favorise le respect envers ceux qui veillent à ce que chaque repas soit bien préparé et servi. Enfin, ces animations donnent un aperçu de ce qui se passe en coulisses dans la cantine, faisant prendre conscience aux enfants tout le travail nécessaire pour préparer les repas et la salle de cantine en amont. En comprenant mieux tout le travail que cela entraîne, les enfants se sentent plus impliqués dans la démarche et sont plus motivés dans l'atteinte de l'objectif de réduction des déchets alimentaires.

### UN PROJET COLLABORATIF AVEC LES ÉQUIPES ÉDUCATIVES

Tous les acteurs éducatifs de la commune ont été mobilisés dans le cadre de ce projet. La coordination et la direction sont assurées par la personne responsable de l'organisation des services jeunesse de la commune, incluant l'accueil de loisirs, la cantine et les écoles. Cette personne s'est engagée à superviser et à mener à bien toutes les activités liées à ce projet. Le personnel de la cantine a été formé tout au long des derniers mois sur la sensibilisation au gaspillage alimentaire et comment inciter les enfants à y prendre part. Les enseignants ont su dégager du temps pour que les élèves puissent assister aux animations proposées. Ce projet s'inscrit dans une perspective à long terme, visant constamment à s'améliorer en écoutant les jeunes, en maintenant la qualité du service à la cantine et en renforçant la sensibilisation dès le plus jeune âge.

## Le mot de la coordonnatrice du service enfance-jeunesse



**« Au fur et à mesure des actions mises en place dans le cadre de ce projet anti gaspillage, une prise de conscience a été constatée chez les enfants. En effet, volontaire et soucieux de la planète, les enfants se sont tout de suite impliqués et ont compris qu'ils étaient les principaux acteurs de la cantine. Ils veulent aider quotidiennement et sont fiers de participer. »**

**Depuis les animations de pesée avec les classes, le rapport à la nourriture évolue de manière positive chez les enfants qui ont envie de « bien faire ». Ils sont également fiers de nous montrer leurs efforts pour ne pas gaspiller !**

**Tout le personnel présent sur le temps de restauration est fier des enfants et de leur investissement dans ce projet ! »**

## On donne la parole aux enfants

### Leurs idées pour lutter contre le gaspillage

“Goûter plus souvent, se forcer un peu”

“Bar à salade pour choisir son entrée et sa quantité”

“Mettre le pain au choix”

“Arrêter d'être obligé de prendre du fromage si on n'aime pas”

“Pouvoir choisir sa quantité selon sa faim”





# BUDGET PARTICIPATIF DEUX PROJETS LAURÉATS À ABLIS

*Chaque année, le Budget participatif écologique et solidaire de la Région offre la possibilité à tous les Franciliens de devenir acteurs de l'environnement en Île-de-France. En 2023, vous avez voté pour les deux projets proposés par la commune et ils ont été sélectionnés ! Merci à vous !*



## 1 ECO-PÂTURAGE AVEC MOUTONS

L'entretien des espaces verts est un poste mobilisant des ressources considérables concentrées en période printanière et estivale. Ces espaces enherbés attenants aux bassins de rétention sont par ailleurs des "vides urbains".

**Le projet d'éco-pâturage vient proposer une animation de ces espaces et un système de tonte naturelle avec des moutons. Les habitants alentours peuvent ainsi venir les admirer.**

L'installation de cet espace d'éco-pâturage s'inscrit dans la poursuite de l'embellissement de cette vaste étendue d'herbe, qui comprend déjà un verger et un potager participatif spécialement conçu pour les enfants dans le cadre d'activités animées à l'accueil de loisirs et aux écoles. Des actions de sensibilisation et des activités telles que la tonte des moutons seront par ailleurs proposées, en lien avec l'Accueil de Loisirs de la commune et/ou les écoles. De plus, les enfants auront l'opportunité de choisir le nom des moutons dans la perspective d'une animation pédagogique.

Les services techniques de la commune sont mobilisés pour garantir la meilleure intégration possible pour ces nouveaux résidents. Si vous souhaitez vous impliquer dans ce projet et aider nos services à prendre part au bien-être des moutons, n'hésitez pas à vous manifester en contactant le **01.30.46.06.13**.

Région  
**Île-de-France**



## QU'EST-CE QU'UN BUDGET PARTICIPATIF ?

Démarche citoyenne, le Budget participatif de la région Île-de-France invite associations, collectivités, structures publiques ou privées, ou toute personne morale, à soumettre leurs projets au vote des Franciliens.

Et cela, dans 6 thématiques possibles :

- L'alimentation,
- Les espaces verts et la biodiversité,
- Le vélo et les mobilités propres du quotidien,
- La propreté, la prévention et gestion des déchets et l'économie circulaire,
- Les énergies renouvelables et l'efficacité énergétique,
- La santé environnementale.





## LES AVANTAGES



*Animations pédagogiques pour les enfants (tonte des moutons, leur trouver des noms, etc.)*



*Participer au cadre de vie en plus du verger et de l'espace potager déjà implantés*



*Entretien naturel et plus écologique du bassin de récupération des eaux pluviales*



**Installation des moutons et première tonte**



## 2 VÉGÉTALISATION DES ALLÉES DE L'ANCIEN CIMETIÈRE

Voici une initiative visant à favoriser la préservation de l'environnement et à faciliter l'entretien de nos espaces verts.

Les allées du cimetière ont pu être végétalisées tout au long de l'année 2023. L'ancien cimetière bénéficie alors d'un nouveau visage tout en favorisant un entretien plus rapide et un cadre plus agréable pour les visiteurs.

## VOTEZ POUR LES PROJETS 2024 !



Cette année encore, la commune propose deux projets dans le cadre du budget participatif de la région Île-de-France :

- **La consolidation des berges de l'étang d'Ablis.** L'îlot central ainsi que les berges à certains endroits s'affaissent, ce qui peut représenter un risque dans le futur si aucune action n'est menée. Afin de préserver ce patrimoine naturel, il est essentiel d'agir dès maintenant.
- **La revitalisation de la place des HLM rue de la paix.** Il est envisagé d'aménager cet espace pour offrir un environnement de vie amélioré aux résidents du quartier.

**Les votes seront ouverts à partir du mois de juin ! Rendez-vous sur [ablis.fr](http://ablis.fr)**







## SÉCURITÉ ROUTIÈRE

# MISE EN CONFORMITÉ DE LA SIGNALISATION ROUTIÈRE

**La commune entreprend des travaux de rénovation de la signalisation routière pour améliorer la sécurité, avec l'appui financier des amendes de police du département. Ces changements sont le fruit de plusieurs heures d'étude des lieux concernés et d'échanges avec les riverains et acteurs de la sécurité routière.**

La signalisation routière dans certaines rues de la commune est insuffisante, avec des marquages au sol effacés et des intersections présentant des signalisations erronées. C'est pourquoi, avec l'aide des amendes de police du département (Le Département a la charge de répartir le produit des amendes de police relatives à la circulation routière, la commune a élaboré un plan de remise en conformité de ses signalisations verticales (panneaux) et horizontales (marquages au sol).

Des rencontres auprès des riverains ont eu lieu ces derniers mois, afin de prendre en considération les remarques de chacun(e). Les changements de signalisation envisagés sont en partie le fruit de ces échanges. De plus, une collaboration avec la brigade de gendarmerie d'Ablis a permis d'apporter un éclairage technique sur les décisions à prendre afin d'assurer la sécurité.

Quelques travaux ont déjà débuté tels que la suppression d'une priorité à droite dans la rue Pierre Trouvé qui a été remplacée par un panneau Stop. Certains marquages au sol ont aussi été redessinés dans certaines rues. L'entreprise AB Marquage, mandatée par la commune, s'occupe de ces travaux. Il faut noter que deux équipes distinctes s'occupent des marquages verticaux et horizontaux.



## DOSSIER RÉALISÉ PAR

- Jean-François SIRET, maire
- Jean-François DELARUE, maire adjoint
- Daniel COQUELLE, maire adjoint
- Alain LELARGE, conseiller municipal
- Mélanie HAW, Directrice générale des services
- Priscilla ROUSSEAU, Directrice des Services Techniques
- Gendarmerie

### 1 RUE PIERRE TROUVÉ - RUE BADILLOT - RUE DU HEAUME

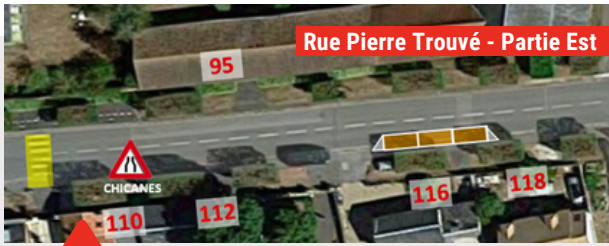


### MARQUAGES AU SOL ET PANNEAUX

- Réhabilitation des places de stationnement
- Passages piétons
- Panneaux STOP
- Bandes jaunes en pointillé







## MARQUAGES AU SOL ET PANNEAUX

- Passages piétons
- Panneaux STOP
- Places de stationnement



- Grave calcaire 30m<sup>2</sup>
- Gazon 90m<sup>2</sup>

## 2 RUE DE LA BEUCE - RUE LABICHE - PLACE CHARLES PÉGUY



### MARQUAGE AU SOL ET PANNEAUX

#### Rue de la Beuce

- Créer 3 trois intersections STOP.
- Supprimer la bande jaune place Charles Péguy.
- Créer 1 passage piétons (au n°4)
- Ajouter des poteaux (•••) sur trottoir devant le n°4
- Créer des places de stationnement, au niveau de la Place Charles Péguy.
- Ajouter une bordure franchissable dans l'axe de la rue (virage, au n°2).
- Rond-point à modifier en non franchissable.
- Places de stationnement
- Zone 30 km/h

#### Rue de l'Abbé Holtz

- Créer un passage piéton



#### Rue de la Beuce

- Accès à l'Étincelle
- Créer un passage piéton (accès à l'Étincelle)
- Créer un **ralentisseur** (entre numéros 29 et 31).



### 3 RUE DE L'EUROPE - RUE DES YVELINES



#### MARQUAGE AU SOL ET PANNEAUX

- Créer 3 passages piétons + 1 à refaire.
- Zone 30 km/h
- Créer 3 places de stationnement
- Signaler le parking de la rue des Yvelines.

#### En projet

- Chicanes : marquage au sol avec plots pliables.
- Giratoire route de Dourdan : ajout de bordures ou modification du pavage.

### 4 PROMENADE DU PETIT CROISSANT



#### PANNEAUX

##### Entrée rue du Guichet

- STOP sur toute la largeur
- Grand panneau rectangulaire avec l'ensemble de la signalisation :
  - Espace protégé
  - Voie piétonne
  - Voie cyclable
  - Sens interdit

##### Entrée rue du Vieux Chemin de Paris

Grand panneau rectangulaire avec l'ensemble de la signalisation :

- Espace protégé
- Voie piétonne
- Voie cyclable
- Sens interdit sauf RIVERAINS, ENGINS AGRICOLES, SERVICES MUNICIPAUX
- Stationnement interdit des deux côtés
- Vitesse limitée à 15 km/h

### 5 RUE DU VIEUX CHEMIN DE PARIS



#### MARQUAGE AU SOL ET PANNEAUX

- Zone 30km/h
- Passage piéton traversant avec dents de requin
- Passage piéton le long de la ferme
- Interdiction de stationner dans la contre-allée
- Places de stationnement sur chaussée

#### En projet

- Passage piéton le long de la ferme : Ilot en triangle avec bordure béton

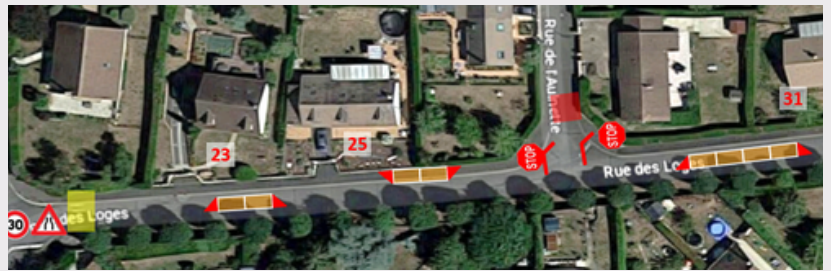




## 6 RUE DES LOGES

### MARQUAGE AU SOL ET PANNEAUX

- Zone 30km/h.
- Places de stationnement.
- Créer deux passages piétons : sente des loges et en haut de la rue de l'Aulnette.



## 7 RUE DE L'AULNETTE



### MARQUAGE AU SOL ET PANNEAUX

- Places de stationnement.
- Zone 30km/h.
- STOP avec la rue de l'Etang
- Aménagement trottoir et passage handicap
- Passages piéton (côté rue de l'Etang et rue des Loges)

## 8 RUE DE L'ÉTANG



### MARQUAGE AU SOL ET PANNEAUX

- Places de stationnement, avec des ilots en triangle.
- Zone 30km/h.
- STOP
- Passages piétons au n°1, et au niveau de la place du Bicentenaire.

### Eaux pluviales

- Reprise du réseau aux n°7 et n°15 : avaloirs + trottoirs

### En projet

- 5 places de stationnement à stabiliser
- Chicanes avec bordures en béton







## ESPACE CULTUREL ÉTINCELLE

03  
FÉV

### Piano Furioso à l'Étincelle



#### VOS COMMENTAIRES



*"Excellent spectacle, très belle soirée!!"*

*"Un super spectacle ! nous sommes venus sans savoir du tout à quoi nous attendre, nous sommes ressortis ravis de notre soirée"*

Un artiste atypique, Gilles Ramade, à la fois chanteur, pianiste, humoriste, comédien, chef d'orchestre et compositeur. Le mélange de toutes ces disciplines nous a plongé dans un spectacle drôle plein d'humour et participatif. Le rire a été au rendez-vous!

### Nuit d'Orient à l'Étincelle

09  
MARS



EN PARTENARIAT AVEC  
LE FOYER RURAL D'ABLIS



Lorsque la musique s'associe aux délices cela se passe à l'Étincelle à Ablis ! Le 9 mars, un quatuor envoûtant de l'école des musiques méditerranéennes a joué différents thèmes musicaux dont ils nous ont fait découvrir les origines. Et tout cela agrémenté de quelques pâtisseries orientales et le fameux thé à la menthe!

21  
MARS

### Sur son chemin de mots à l'Étincelle



Alice et compagnie nous a replongé dans les 60 ans de carrière d'Anne Sylvestre. Les artistes ont fait rêver et rire les petits dans l'après-midi et les grands pendant la soirée.



# RETOUR EN IMAGES SUR LES DERNIERS ÉVÉNEMENTS

**22**  
**MARS**

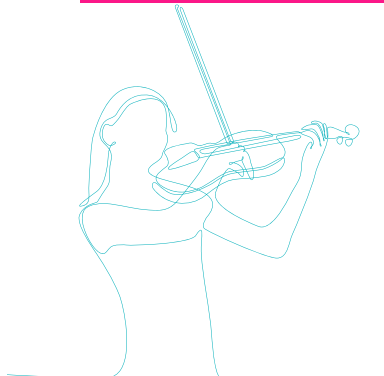
## Concert des grands élèves à l'Étincelle

Les élèves des conservatoires de Rambouillet et de Saint-Arnoult se sont retrouvés sur scène le temps d'une soirée afin de partager leurs passions : la musique et la danse. La qualité de leur prestation est le fruit d'un travail intensif sur plusieurs années.



## Duo : Fonsalas et Sypniewski à l'Étincelle

**23**  
**MARS**



Un Duo, Fonsalas et Sypniewski, piano et violoncelle, nous a interprété des œuvres de Schubert, Fauré, Brahms. La qualité et la maîtrise de ces deux musiciens professionnels ont enchanté les spectateurs présents lors de la soirée du samedi 23 mars.

## MÉDIATHÈQUE ÉMILE ZOLA

### L'Heure du Conte à la médiathèque

**09**  
**MARS**



### Expo Herbes Folles à la médiathèque

**30**  
**MARS**







## AGENDA : LES PROCHAINS RENDEZ-VOUS...

### L'ÉTINCELLE



#### LES 27 ET 28 AVRIL

##### FESTIVAL DE MAGIE

###### 📍 Espace Culturel Étincelle

Pour la septième année consécutive, la ville d'Ablis, accueille le Festival de Magie "L'Héritier de l'illusion". En plus du concours de magie et des spectacles, des activités divertissantes seront disponibles tout au long du week-end. De plus, un espace pour se restaurer sera aménagé, en lien avec le Foyer Rural.

**Tarifs et infos : [etincelleablis.fr](http://etincelleablis.fr)**

#### SAM. 25 MAI À 21H00

##### THÉÂTRE - LE MALADE IMAGINAIRE EN LA MAJEUR

###### 📍 Espace Culturel Étincelle

On swingue, on chante, on se dispute, on tousse, on rit mais surtout, comme dans toutes les comédies du grand Molière : on s'aime !

**Tarifs et infos : [etincelleablis.fr](http://etincelleablis.fr)**



### LA MÉDIATHÈQUE

#### SAM. 18 MAI À 14H30

##### ATELIER ART DU JARDIN

###### 📍 Médiathèque Émile Zola

Plants potagers : *Que faire après les saints de glace ? Un panel varié de plants potagers et fleurs à repiquer vous attendent afin que chaque participant puisse ensuite s'exercer dans son jardin.*

**Gratuit : sur inscription**



#### SAM. 18 MAI À 20H30

##### SPECTACLE-LECTURE

###### 📍 Médiathèque Émile Zola

Le portrait croisé de deux femmes qui portent le même prénom, Marie. L'une quitte tout et marche furieusement vers le sud, en cherchant un nouveau sens à sa vie. L'autre, au XIXème siècle, devient une potière renommée, faisant sa place au milieu d'un monde de potiers.

Par "Le Bouffadou Cie"

**Gratuit sur inscription**

### SUR LA COMMUNE

#### DIM. 19 MAI À 8H00

##### VIDE-GRENIER

###### 📍 Place des Fêtes

Le Syndicat d'Initiative organise, en lien avec la mairie, son vide-greniers annuel. Un espace buvette vous sera proposé tout au long de la journée.

#### LES 8 ET 9 JUIN

##### FÊTE D'ABLIS : JO 2024

###### 📍 Dans la ville

C'est l'événement incontournable qui a lieu chaque année : la Fête d'Ablis organisée par le Syndicat d'Initiative et la Mairie, en lien avec toutes les associations ablisiennes. Cette année, les Jeux Olympiques sont à l'honneur et la fête se met aux couleurs du sport. Au programme : Couronnement de la Reine d'Ablis et de la Reine des Sports, fête foraine, défilé des chars, structures gonflables, feu d'artifice et animations pendant tout ce week-end de fête !



#### INFOS PRATIQUES

**Espace Culturel Etincelle**  
Allée Jean Zay

[www.etincelleablis.fr](http://www.etincelleablis.fr)  
01 30 88 64 14



**Médiathèque Émile Zola**  
15 rue Badillot

[www.ablis.fr](http://www.ablis.fr)  
01 30 46 01 29







## LES QUESTIONS UTILES



**Y AURA-T'IL UNE TROISIÈME ÉDITION DU WEEK-END DE RECONSTITUTION HISTORIQUE ?**

### **La réponse est Oui !**

En 2022, vous avez voyagé dans trois grandes époques : la Grèce antique, l'ère médiévale du XVe siècle et le Premier Empire. Une exposition sur la "Surprise d'Ablis" a été présentée à l'Espace Culturel Etincelle, offrant ainsi une plongée dans l'histoire de notre commune. En 2023, vous avez eu l'occasion de participer à une reconstitution immersive de l'Antiquité, ainsi qu'à une exposition de photographies et de cartes postales représentant notre commune à différentes époques en parallèle avec aujourd'hui.

Cette année, en plus du village de reconstitution et la venue de troupes costumées pour représenter certaines époques, de nouvelles expériences vous attendent, toujours dans le but de vous faire voyager dans le passé et de vous dépayser le temps d'un week-end. La nouveauté de cette année sera l'organisation d'un bal costumé animé par l'association "Paris qui danse", spécialisée dans la danse Second Empire.

#### **Être au courant des événements**

[ablis.fr](http://ablis.fr) et [etincelleablis.fr](http://etincelleablis.fr) | [facebook.com/VilleAblis/](https://facebook.com/VilleAblis/)



**TRI DES DÉCHETS : COMMENT OBTENIR UN COMPOSTEUR ?**

Trier ses déchets à domicile permet de préserver l'environnement et de créer de nouveaux produits. Le SICTOM distribue gratuitement des composteurs :

#### • **En habitat individuel :**

Pour les habitations individuelles avec jardin, le SICTOM distribue gratuitement des composteurs. Vous pouvez en faire la demande via leur formulaire en ligne de demande de composteurs pour les particuliers. Les délais sont actuellement un peu plus longs en raison des fortes demandes nationales.

#### • **En habitat collectif :**

Pour les résidences collectives, il est proposé d'étudier la possibilité d'implanter des composteurs partagés. Chaque projet nécessitera d'établir un partenariat avec la commune et le bailleur ou syndic.

#### **Infos pratiques SICTOM**

[www.sictomregionrambouillet.com](http://www.sictomregionrambouillet.com) | 0 800 49 50 61

### **Exemple de délinquance**



**BIEN QUE VOUS AYEZ FAITS DE LA PUBLICITÉ CONCERNANT LE RAMASSAGE DES DÉJECTIONS CANINES, NOUS RETROUVONS DES "ÉTRONS" DEVANT NOS MAISONS !**

Nous sommes désolés de cette situation et nous allons redoubler nos efforts pour sensibiliser la population au respect des règles de propreté. Mais chacun est responsable de son chien encore faut-il qu'ils en soient réellement responsables. Nous ne pouvons démultiplier les emplacements pour récupérer des sachets ni les poubelles. C'est un coût pour la commune et donc pour nous aussi!

#### **Pour rappel**

Au même titre qu'un dépôt sauvage, l'abandon de déjections sur la voie publique, trottoirs, espaces verts publics, etc. peut être sanctionné par une amende de 35 €.



### TOUTE NOTRE SYMPATHIE AUX PROCHES DE

KRUPA (DE BOERDÈRE) Sylvette, décédée le 08/01

PERANOVICH (COSTES) Irlande, décédée le 06/03

### TOUS NOS VOEUX DE BONHEUR À

LAMARRE Lucie et HARENG Bastien, mariés le 23/03

### BIENVENUE À

BOUTIN Maguelone, née le 02/01

DOUMENOU Abigaïl, née le 08/02

PEUGEOT Noah, né le 21/02

OUTAHR Dayna, née le 27/02

VIEIRA PEREIRA Loucia, née le 04/03

RODRIGUES BORTOT Cali, née le 18/03

JANVIER PALLUAU Léo, né le 21/03

ELIE CAMPEAUX Garance, née le 23/03

## TRIBUNES LIBRES

### Liste de la majorité "Un souffle nouveau, Ensemble pour Ablis"

Lors du dernier recensement, votre mobilisation a été exceptionnelle et votre participation a dépassé les 98%. Ce que nous avons pressenti est devenu réalité. Nous venons de dépasser le seuil des 3900 habitants, ce qui témoigne du dynamisme et de l'attractivité de notre commune. Face à cette croissance démographique, il est de notre devoir de tenir compte de vos demandes et de vos besoins. C'est pourquoi nous sommes vigilants en particulier dans le cadre de la révision du SCoT par la communauté

d'agglomération de Rambouillet Territoire. Nous savons que les services de l'Etat sont attentifs à l'obligation de construire des logements, notamment des logements sociaux. Nous veillons à ce que cette évolution n'impacte pas démesurément dans le respect de nos particularités et notre identité rurale. Des réunions publiques ont été organisées pour présenter les grands enjeux du SCoT, notamment, lors de la réunion qui s'est tenue à Ablis le 18 mars. Nous restons vigilants et que nous défendrons les intérêts de notre

commune dans le cadre de ces réflexions. Votre participation et votre engagement sont précieux, et nous vous encourageons à continuer à faire entendre votre voix pour construire ensemble l'avenir de notre territoire. En ce qui concerne la culture, nous sommes heureux de vous présenter les spectacles qui ont récemment eu lieu dans notre commune et ceux qui sont à venir. Un programme riche et diversifié qui enchante les amateurs de musique, de théâtre et de magie.

### Opposition municipale "Avec vous pour Ablis"

Le délai pour le dépôt de notre tribune ayant été réduit au dernier moment par la mairie, nous ne pourrions pas utiliser, cette fois-ci notre seul espace de parole, car trop peu de temps pour rédiger un texte.

Nous trouvons cela inconcevable et très irrespectueux à notre endroit.

Notre liberté d'expression est, selon nous, volontairement bafouée, la mairie cherchant par tous les moyens à nous museler. Nous réagirons à ce manquement par d'autres moyens.



# Inscriptions

## Accueil de Loisirs / Cantine

### Année scolaire 2024/2025



**Document  
à conserver**

#### Quelles sont les dates d'inscription ?



#### Créneaux d'inscriptions libres

Mardi 14 mai 2024 : **19h30 à 21h00**  
Jeudi 23 mai 2024 : **19h30 à 21h00**  
Lundi 27 mai 2024 : **19h30 à 21h00**  
Samedi 1er juin 2024 : **09h30 à 12h30**



**Accueil de Loisirs - 3 rue Badillot**  
*Entrée par le portail côté jardin.*

#### Quelles sont les modalités d'inscription ?

##### Accueil de Loisirs

- Télécharger et remplir au préalable un dossier par enfant (Attention : fichier maternel et élémentaire)
- Fournir l'attestation d'assurance scolaire et civile (en cours pour celles en année civile/ à la rentrée pour celles en année scolaire)

##### Uniquement pour les enfants de petites sections, CP et les nouveaux arrivants :

Fournir la photocopie du carnet de vaccination avec une photo d'identité récente et apporter le livret de famille.

##### Les documents sont téléchargeables sur :

- Le site de la mairie : [ablis.fr](http://ablis.fr)
- Le groupe Facebook du centre « Accueil de loisirs d'Ablis »



Pour toute réinscription, la **réouverture des droits à réservation** sur le portail famille ne sera accordée que sur **dossier complet**. Lors de ces inscriptions, vous pourrez aussi inscrire votre/vos enfants pour la cantine 2023/2024.

##### Cantine

##### Pour une première inscription :

- Télécharger et remplir au préalable un dossier.
- Fournir l'avis d'imposition sur les revenus de l'année 2023 pour prétendre à un tarif réduit.
- Pour les familles de 3 enfants ou plus : fournir la photocopie du livret de famille.

##### Pour un renouvellement d'inscription :

- Pour une ouverture des droits sur le portail famille, veuillez envoyer un mail à l'adresse [cantine@ablis.fr](mailto:cantine@ablis.fr) ou effectuer votre demande directement pendant les créneaux d'inscription à l'Accueil de Loisirs.

##### Les documents sont téléchargeables sur :

- Le site de la mairie : [ablis.fr](http://ablis.fr)



Pour toute réinscription, la **réouverture des droits à réservation** sur le portail famille ne sera accordée qu'après votre demande par mail à [cantine@ablis.fr](mailto:cantine@ablis.fr) ou pendant votre rendez-vous d'inscription à l'accueil de loisirs.

#### Infos Pratiques

- **Accueil de Loisirs** : rue Badillot, 78660 Ablis  
01.30.59.12.21 / [accueildeloisirs@ablis.fr](mailto:accueildeloisirs@ablis.fr)
- **Cantine** : 01 30 46 06 06 / [cantine@ablis.fr](mailto:cantine@ablis.fr)





 **L' HÉRITIER  
DE L'ILLUSION**

**FESTIVAL DE  
MAGIE**

**PARIS – ILE DE FRANCE**

**GALAS DE PRESTIGE – ANIMATIONS  
CONCOURS INTERNATIONAL DE MAGIE**

Conception : Alexandre LAGRÈAU | www.graphisme-design.com

**LES 27 ET 28 AVRIL 2024**  
**ESPACE CULTUREL ÉTINCELLE, ABLIS**

**Plus d'informations :**

**[WWW.HERITIER-ILLUSION.COM](http://WWW.HERITIER-ILLUSION.COM)**