

Ablis MAGAZINE

OCTOBRE
2023

TOUTE L'ACTUALITÉ DE VOTRE COMMUNE

PAGE
4



Zoom sur les dépenses et les recettes de la commune

ENFANCE JEUNESSE

Les vacances d'été à l'Accueil de Loisirs et à l'Espace Jeunes

PAGE 12

TRAVAUX

Les travaux de rénovation entrepris pendant l'été

PAGE 14

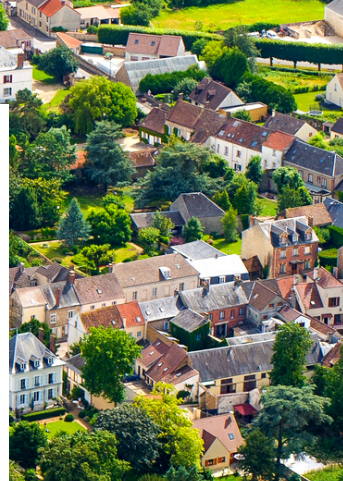
CADRE DE VIE

Cimetière paysager : on vous explique tout !

PAGE 16



Visite de Mme Bergé député et future ministre, des établissements Minimax de la Zone d'Activité Ablis Ouest



Edito

Chères ablisiennes, chers ablisiens,

J'espère que ces vacances ont été une parenthèse bienvenue et que vous avez pu passer un bel été, à Ablis ou ailleurs.

Comme vous le savez, le climat évolue et cela s'est fait ressentir cet été, avec des températures extrêmement chaudes et des pluies abondantes. Il est donc indispensable que nous modifions nos comportements pour faire face à ces changements. Nous avons lancé plusieurs initiatives pour faire face aux défis auxquels nous sommes confrontés. Par exemple, grâce à la collaboration avec la communauté d'agglomération, nous avons installé des bornes de recharge pour véhicules électriques et travaillé à l'amélioration des transports collectifs entre Ablis et Rambouillet. De plus, nous mettons en place des appuis vélo à différents endroits de notre commune, encourageant ainsi les modes de déplacement doux.

Pendant les vacances, les services municipaux ont réalisé plusieurs projets : la rénovation de deux classes dans les écoles maternelle et élémentaire, la réorganisation des locaux pour l'ouverture d'une nouvelle classe en élémentaire, ainsi que l'amélioration de l'accueil des terrains de tennis couverts. En ce qui concerne la voie publique, différents travaux de voirie ont été réalisés pour améliorer la circulation et la sécurité dans notre commune.

Le défi climatique, la hausse des prix, les coûts de l'énergie n'épargnent pas notre mairie, pour laquelle la complexification des procédures administratives, la diminution des ressources et les intérêts particuliers se confrontent avec un manque de respect.

Vous trouverez dans ce bulletin municipal une présentation de notre budget. Comme vous pourrez le constater, celui-ci est assez contraint et nous devons faire face à de nombreux défis pour gérer au mieux les finances de la commune.

Malgré tout, le dernier trimestre a été marqué par différents événements et manifestations festifs, tels que le jumelage, la fête d'Ablis avec son magnifique feu d'artifice, ainsi qu'une soirée musicale à l'Étincelle. Nous tenons à remercier chaleureusement les associations qui ont été d'une aide précieuse et dont les activités diverses, tant culturelles que de loisirs ou sportives, contribuent grandement à la vie de notre commune. Je tiens à vous rappeler que votre participation et votre engagement sont essentiels pour faire vivre Ablis.

Dans ce contexte de morosité ambiante, il est important de mesurer la chance que nous avons de vivre dans une commune où règne une certaine quiétude. Certes, tout n'est pas parfait, mais nous nous efforçons d'améliorer votre quotidien dans la mesure de nos possibilités.

Ensemble, nous pouvons construire un avenir meilleur pour Ablis.

Jean-François SIRET, votre Maire.

Paris-Brest-Paris



Nous félicitons nos 2 rando-cyclistes du Vélo-club d'Ablis : Marc LEFEVRE et Thierry VACHER qui ont participé à la randonnée internationale PARIS-BREST-PARIS. Partis de Rambouillet le 20 août 2023 vers 18h30, ils sont revenus le jeudi 24 août 2023, vers 9h45 après un périple de 1 223,29 km en 87 heures. Messieurs, bravo pour cette belle performance !

Karaté



Remise des ceintures

Etoile Ablisienne



Audition de musique

7ème rencontre photographique



L'exposition photo sur le thème des moulins a représenté pour les habitants d'Ablis et de la région une belle opportunité de partager leurs talents de photographes. Nous avons invité Julien Poupard, photographe de l'équipe de France de rugby, qui nous a proposé différentes photos sur ce sport. Jacques et Lilou, nos partenaires habituels, ont également ajouté une touche spéciale à cette exposition en partageant leurs propres styles de photographie, des photos d'urbex pour Jacques et des parties d'instruments de musique pour Lilou. Bravo et merci à tous les participants !

Kermesse des écoles



Concours de dessins

La kermesse des écoles organisée par la Caisse des Écoles a été un véritable succès grâce à l'implication des parents et des enfants. Ils ont tous participé activement à la mise en place, au rangement et à l'animation des stands. Un concours de dessin sur l'environnement a été organisé à l'intention des élèves du primaire et un jury a choisi les lauréats. Les critères devaient tenir compte de la lisibilité du message sur la responsabilité environnementale. Tous les dessins ont ensuite été exposés durant cette belle journée. Un prix spécial a été décerné pour un dessin sensibilisant les maîtres au ramassage des déjections canines.

"Nous tenons à remercier chaleureusement tous les élèves qui ont participé au concours de dessin, ainsi que nos généreux sponsors. Un grand merci également aux équipes enseignantes et aux services techniques qui ont contribué à la réussite de cette journée. Enfin, nous souhaitons exprimer notre gratitude envers tous les participants qui ont fait de cette kermesse un moment inoubliable. Grâce à vous, la Caisse des Écoles pourra continuer à offrir des activités et des projets enrichissants aux enfants de l'école."

Commerces

*l'Atelier
de Sonia M*

Votre salon de coiffure change de propriétaire

À partir du 1er octobre, Mme Sonia Gonçalves reprend la direction du salon Chrisaly'd coiffure sous l'enseigne : «**L'atelier Sonia M**».

Sommaire



BUDGET COMMUNAL

4.

Zoom sur les dépenses et les recettes de la commune. Quels sont les projets futurs ?

RETOUR EN IMAGES

10.

Retour en image sur les moments marquants de ces derniers mois.

ENFANCE - JEUNESSE

12.

Retour sur les vacances d'été à l'Accueil de Loisirs et à l'Espace Jeunes

TRAVAUX

14.

Des travaux de rénovation ont été réalisés pour améliorer les infrastructures et offrir un meilleur cadre de vie.

CADRE DE VIE

16.

Le cimetière paysager : on vous explique tout !

LES ACTUS DE MA VILLE

19.

Veille éducative, recensement de la population en 2024, réaménagement de l'aire de jeux, etc. Retrouvez les actualités de votre commune.

Ville d'Ablis - 8, rue de la Mairie - 78660 Ablis - 01 30 46 06 06 - mairie@ablis.fr - www.ablis.fr

Directeur de la publication : Jean-François SIRET, Maire - Rédacteurs : Jean-François SIRET, Claire AGUILLON, Clarisse CHALARD, Francine JACQUET, Jean-François DELARUE, Daniel COQUELLE, Alain LELARGE, Laurent ALLEAUME, Jennifer BRANGER, Associations

Maquette et mise en page : Marie GABON - Crédits Photos : ©Commune d'Ablis, FreePik, Pixabay - Impression : ICS Imprimerie - Tirages : 1550 exemplaires - Parution : Octobre 2023

ICS IMPRIMERIE **IMPRIM'VERT®**



FINANCES LE BUDGET COMMUNAL

Faisant suite à l'article d'avril 2022 expliquant le fonctionnement d'un budget communal et les différentes dépenses et réalisations de notre ville, nous vous proposons une actualisation des éléments.

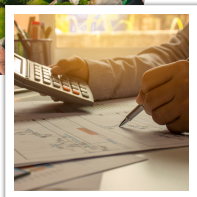


Pour rappel

Le budget communal est organisé en deux parties, que l'on appelle « section » :

- La section de **fonctionnement** qui rassemble les actions liées à la gestion courante de la commune ;
- La section **investissement** qui regroupe l'ensemble des opérations liées au patrimoine de la commune.

Contrairement à l'État qui peut voter un budget en déficit, les communes ont l'obligation de présenter un **budget équilibré** : pour chaque section les recettes et les dépenses doivent être égales.



BILAN DE LA SECTION DE FONCTIONNEMENT 2022

1% Autofinancement (Recettes-Dépenses)

1% Charges financières (Intérêts des emprunts)

3% Autres charges (dont FPIC*)

* Le fonds national de péréquation des ressources intercommunales et communales (FPIC) consiste à prélever une partie des ressources de certaines communes pour la reverser à des communes moins favorisées.



CHARGES DE PERSONNEL

53%



AUTRES CHARGES DE
GESTION COURANTES

7%



DONT FLUIDES

(électricité, gaz, carburants, etc.)

7%



CHARGES DE GESTION COURANTES

29%

4 485 442

DÉPENSES

LES ÉVOLUTIONS MARQUANTES DEPUIS 2022

La commune a atteint le seuil de 3500 habitants au 1er janvier 2022. Cette croissance de la population entraîne un changement de catégorie de notre ville. Cela implique de nouvelles obligations financières et/ou réglementaires tels que :

- l'amortissement des investissements : des montants sont à ajouter en fonctionnement afin de prévoir un futur remplacement des investissements ;
- la modification du processus budgétaire : pour la préparation du budget, un Débat d'Orientation Budgétaire doit désormais avoir lieu au conseil municipal avant le vote de ce budget ;
- le passage à une obligation de 25% de logements sociaux. Bien qu'Ablis n'avait aucun impératif de le faire, la commune s'était déjà dotée de 170 logements sociaux. Il en manque désormais 205. Cela implique en cas de non réalisation de ces logements, une pénalité de 65 000 € par an, dès l'année 2027.

COMPARONS LE BUDGET COMMUNAL À CELUI D'UNE FAMILLE

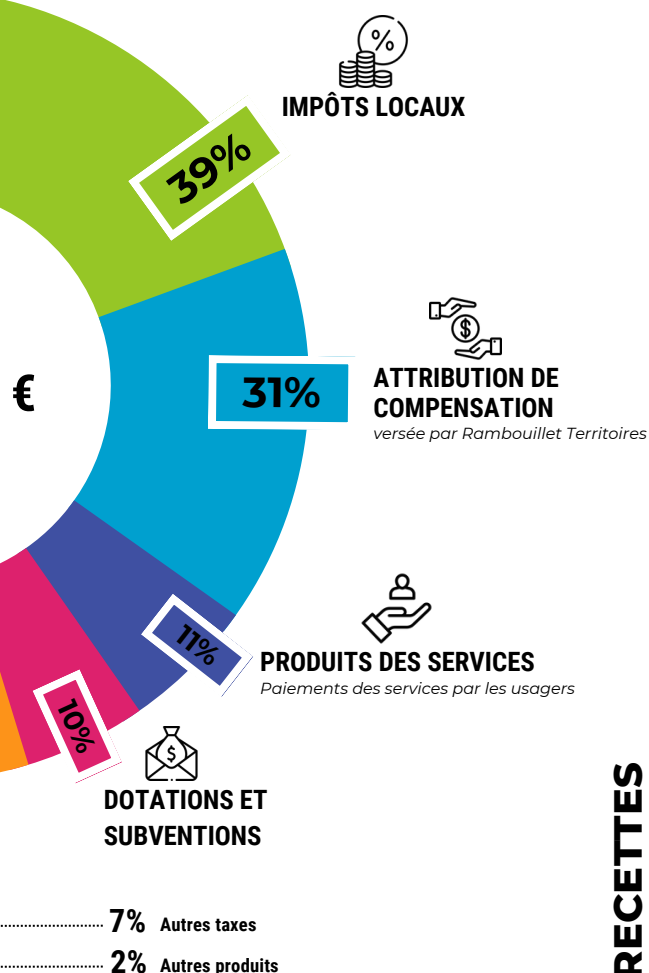


Budget communal



Budget familial

Fonctionnement	Recettes	Taxe foncière, contribution de l'agglomération, dotations de l'État, recettes des services (facturation de la cantine, du centre de loisirs)...	Revenus, salaires, allocations...
	Dépenses	Activités des services, factures d'énergie et d'eau, subventions aux associations, paiement des intérêts des emprunts, frais de personnel...	Impôts, loyer, alimentation, entretien et réparation de la maison, assurances, paiement des intérêts des emprunts, habillement...
Investissement	Recettes	Dotations et subventions perçues en lien avec les travaux engagés, autofinancement (épargne), emprunts...	Épargne, emprunts...
	Dépenses	Travaux sur les bâtiments, les voiries et les espaces verts, achats de matériel, remboursement du capital des emprunts ...	Construction / achat d'un logement, voiture, travaux, remboursement du capital des emprunts...





L'augmentation du coût de l'énergie, une réalité pour tous

Comme tous les ménages, la commune a été confrontée à une hausse des prix des "fluides" tels que l'électricité et le gaz. Cependant, cette augmentation a été plus lourde à supporter pour la commune, car le plafonnement des tarifs n'a pas été appliqué de la même manière qu'au niveau national. Les dépenses énergétiques ont augmenté de 24% entre 2021 et 2022. Selon les prévisions budgétaires pour 2023, une augmentation de 103% est attendue par rapport à 2022, passant de 222 000 € à 450 000 €.

Choisir entre « faire soi-même » ou « faire-faire »

La commune a décidé de limiter l'externalisation de ses activités en ayant recours à des prestataires extérieurs de manière ponctuelle. Cette stratégie lui permet d'avoir plus de liberté dans la prestation des services publics et de mieux gérer les coûts associés. Contrairement à d'autres communes, la majorité des services à la population sont assurés par le personnel communal. Cela entraîne une importante charge de personnel, mais réduit le nombre de factures à payer à des prestataires extérieurs. Il est également important de noter que lorsqu'une entreprise sous-traite un service, la dépense engendrée couvre non seulement la prestation et le coût des employés, mais également le bénéfice de l'entreprise. En revanche, dans le cas d'une prestation interne, le citoyen ne paie que le coût de la prestation elle-même, sans le bénéfice.

COMMENT EST CALCULÉE LA TAXE FONCIÈRE ?

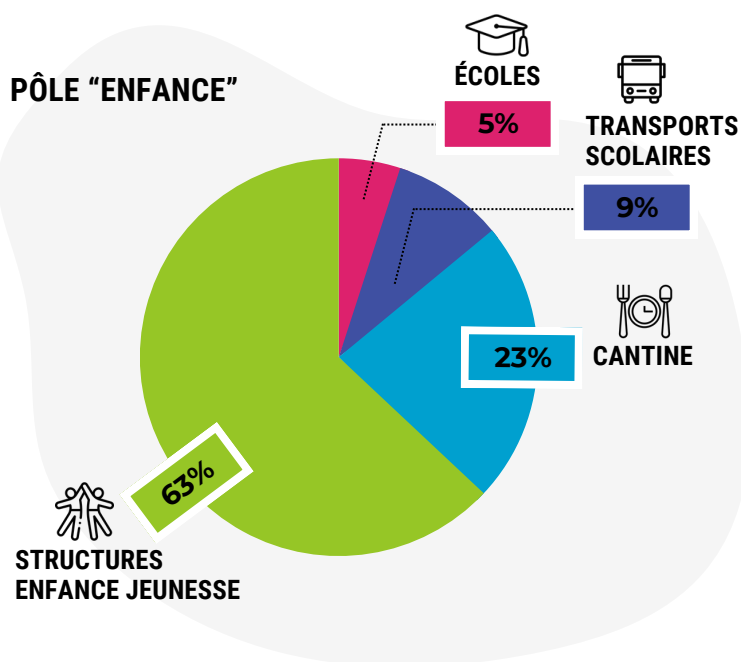
Les taxes foncières sont calculées sur trois éléments principaux :

- La base d'imposition, égale à la valeur locative cadastrale diminuée d'un abattement de 50 %.
- La valeur locative cadastrale correspond à un loyer annuel théorique que le propriétaire pourrait tirer du bien s'il était loué. Ce loyer est ensuite actualisé et revalorisé chaque année. L'abattement forfaitaire de 50% permet de prendre en compte les frais de gestion, d'assurance, d'amortissement, d'entretien et de réparation. Or, cette valeur n'a pas été révisée depuis 1970 ! Elle ne reflète plus la réalité du marché immobilier actuel. Et sa révision devrait être intégrée dans les bases d'imposition 2026. Cette base suit malgré tout l'inflation en 2023 cela représente une augmentation de 7.1%.
- Les taux de prélèvement définis par chacun des différents bénéficiaires de la taxe :
 - la commune, à Ablis, cette année le budget a été prévu sans aucune augmentation
 - l'intercommunalité (Rambouillet Territoires),
 - les taxes spéciales (taxe spéciale d'équipement),
 - la taxe pour le traitement des ordures ménagères,
 - la taxe GEMAPI, la taxe pour la Gestion des Milieux Aquatiques et Prévention des Inondations est une taxe perçue par les intercommunalités pour couvrir la charge de la prévention des inondations.

Une augmentation de la taxe foncière peut donc s'expliquer de différentes façons selon les années, le changement des bases d'imposition et/ou la modification du taux par un ou plusieurs bénéficiaires



ZOOM SUR DEUX POSTES DE DÉPENSES



- **Cantine** : la commune d'Ablis a été la cheffe de file d'un groupement de commande avec des communes voisines lors du renouvellement de contrat de la restauration scolaire (mise en place d'un nouveau prestataire depuis la rentrée scolaire 2023). Avec des plus gros volumes de repas, pour la même qualité, un groupement de commande permet des économies d'échelle.
- **Écoles** : à la rentrée 2023, les écoles ont accueilli environ 456 élèves répartis sur 19 classes. La mairie attribue 47€ par élèves aux enseignants afin d'acheter le petit matériel scolaire (manuels, cahiers, affichage pédagogique, feuilles...). Elle finance aussi les transports pour la piscine, les classes découvertes, etc. À ces dépenses de gestion courante, il faudra ajouter les dépenses liées aux travaux entrepris dans les écoles et inscrites dans la section d'investissement.
- **Structures enfance-jeunesse** : accueil des jeunes en périscolaire et en période de vacances au Centre de loisirs et à l'Espace jeunes.
- **Transports scolaires** : depuis les hameaux vers Ablis et participation à l'abonnement « Imagine R » pour les moins de 16 ans.

SÉCURITÉ

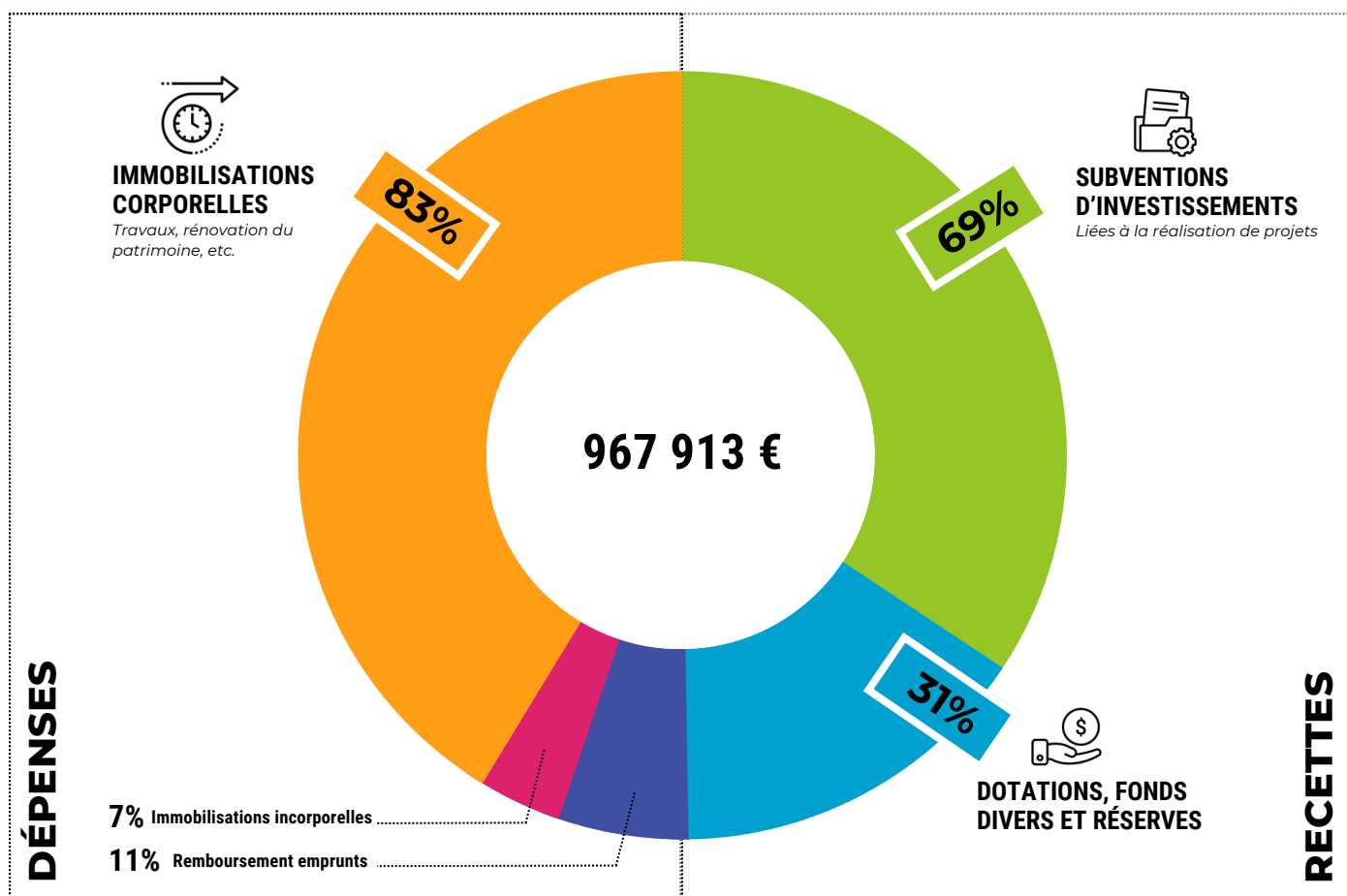
Une partie du budget de fonctionnement est consacrée à la sécurité des Ablisiens. Elle se décompose en différents axes dont :

- Les contrôles réglementaires des différentes infrastructures de la commune et la maintenance induite (environ 100 000€ par an).
- La contribution aux Services Départementaux Incendies et Secours (SDIS) pour un montant de 124 000€.
- L'entretien de la vidéo protection.

Pour information, la mairie est en contact permanent avec la gendarmerie.



BILAN DE LA SECTION D'INVESTISSEMENT 2022



DES COÛTS PLUS ÉLEVÉS POUR UNE COLLECTIVITÉ

Les équipements achetés par les communes sont nettement plus coûteux que ceux achetés par les ménages. Cette différence de prix s'explique par la résistance des biens, destinés à une utilisation intensive, ainsi que par leur mise aux normes de sécurité spécifiques. De plus, ces équipements doivent être régulièrement inspectés par des organismes de contrôle indépendants, ce qui est à la charge de la commune. Par exemple, pour l'achat et l'installation d'un lave-vaisselle professionnel, il faut compter en moyenne 25 000 €.

L'IMPACT DES DÉGRADATIONS SUR LES FINANCES DE LA COMMUNE

Les coûts liés aux dégradations impactent négativement le budget alloué aux projets municipaux. La réparation ou le remplacement du mobilier urbain vandalisé représente une dépense inattendue et considérable qui peut parfois retarder la réalisation de projets prévus. Par exemple, la commune doit remplacer ou réparer :

- Les quatre arrêts de bus vandalisés le dernier week-end de juin,
- Le portail du service technique,
- La remorque "scène pliante" souvent utilisée pour la fête de la musique sur la place des fêtes
- Des panneaux de signalisation, etc.



PERSPECTIVES FUTURES

LES PROJETS POUR 2023-2024

EXTENSION DU GYMNASE



Au cours du premier semestre 2023, le choix d'un architecte pour la réalisation de l'extension du gymnase a été fait, dans le cadre d'une procédure de marché public. Un plan pluriannuel d'investissement a été voté en conseil municipal, 280 000 € ont été inscrits sur l'année 2023.



VOIRIE

Comme chaque année, c'est un peu plus de 100 000€ qui sont provisionnés pour les travaux de voirie dans le cadre du programme départemental triennale. A cela s'ajoutent d'autres investissements tels que la remise en état de la rambarde et du trottoir de l'Accueil de Loisirs, l'aménagement de la place Jean-Claude Dauvilliers afin d'accueillir le marché, ou encore, la réfection des trottoirs dans la rue de l'Étang, pour un montant avoisinant eux aussi les 100 000€.



ENFANCE / JEUNESSE

Plusieurs projets de rénovation sont en cours, notamment, la rénovation d'une classe de l'école maternelle et d'une classe de l'école élémentaire (13 000 €), le remplacement des sols du centre de loisirs (6 000 €), l'aménagement de l'aire de jeux rue de Boinville, comprenant le remplacement de deux structures et du sol (15 000 €)

ECLAIRAGE PUBLIC



Le choix du fournisseur pour moderniser l'éclairage public en passant à la technologie LED a été effectué grâce à une procédure de marché public. Cette initiative s'inscrit également dans un plan pluriannuel d'investissement qui a été voté lors d'une assemblée municipale. Un budget de 250 000 € a été alloué pour l'année 2023.



ESPACES VERTS

Dans le but de préserver l'environnement et de réaliser des économies à long terme, nous avons décidé de remplacer progressivement les plantes annuelles des parterres de fleurs par des vivaces. De plus, de nouveaux arbres ont été plantés pour rafraîchir l'atmosphère en été et favoriser la biodiversité.





RETOUR EN IMAGES

LES DERNIERS ÉVÉNEMENTS



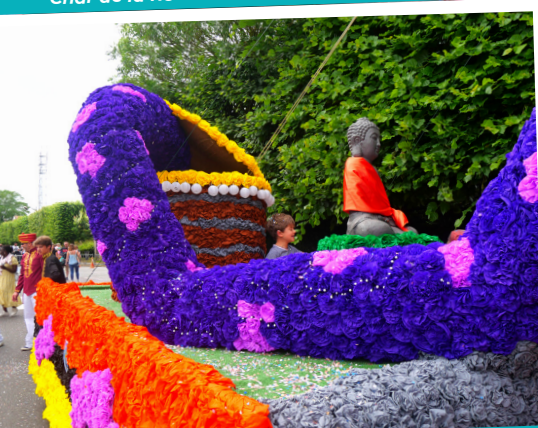
Char de Géherville



Char du Syndicat d'Initiative



Char de la Reine d'Ablis - Foyer Rural



Char de la Reine d'Ablis - Foyer Rural



Char de l'A.A.J.A.

Couronnement de la Reine d'Ablis, Eleni Abguillerm



Les 10 et 11/06

Feu d'artifice par Arteventia



RETOUR SUR LA FÊTE D'ABLIS

Un week-end incontournable

Comme chaque année, la fête d'Ablis a eu lieu le deuxième weekend de juin. Cette fête est un rendez-vous majeur dans la vie de la municipalité. Elle est l'occasion de se rassembler autour d'activités festives et de célébrer ensemble notre belle commune. Ce moment de convivialité est le fruit d'un important travail de collaboration qui mérite d'être salué.

Le samedi après-midi vers 18h, nous avons célébré le couronnement de notre nouvelle Reine d'Ablis, Eleni, accompagnée de ses dauphines Marie et Urielle.

A la suite du repas dansant, vers 23h, la société Arteventia a enflammé le ciel ablisien. Le feu d'artifice, offert par la Mairie, a fait l'objet de l'application des nouvelles consignes de sécurité préfectorales. Ces mesures de protection du public ont été mises en place par les services municipaux et vérifiées par une commission de sécurité.

Le jour suivant, nous avons suivi les différents chars, fabriqués par les associations et certains quartiers de la commune. Vous avez été présents sur le parcours et nous vous en remercions. Merci également aux services communaux qui ont pris en charge l'installation de l'ensemble de la logistique, aux associations qui ont fabriqué les chars et aidé aux différentes activités et enfin, au Syndicat d'Initiative qui pilote l'organisation de ces deux jours de fête.

CONCERT DE LA TERRASSE

Clôturer la saison en musique

Le 30 juin, l'Étincelle vous a proposé la deuxième édition du concert de la terrasse. Vous avez été au rendez-vous (malgré une météo assez fraîche) pour danser, chanter et partager un repas préparé par les membres du Foyer Rural. Un moment de convivialité partagé pour clôturer la saison culturelle 2022-2023. On vous donne rendez-vous l'été prochain sur la terrasse de l'Étincelle !



Le 30/06



JUMELAGE 2023

Un accueil à Ablis

Quatre ans après notre dernière rencontre en 2019, l'accueil de nos amis de Wendelheim à Ablis a été un grand succès, rempli de retrouvailles chaleureuses et conviviales. Les cyclistes des deux villes ont repris leurs activités communes et ont pu découvrir les superbes paysages de Normandie, avec des visites et des circuits préparés par les responsables du Vélo Club d'Ablis.

Pour leur arrivée le jeudi 18 mai, suite à la répartition dans chaque famille, un repas a été organisé par la commune avec l'aide très précieuse des familles d'accueil et des associations communales. Au cours de ces quatre jours mémorables, nous leur avons fait visiter l'Abbaye des Vaux de Cernay et le Château de Rambouillet. La soirée d'animation du samedi restera dans les mémoires : à la suite des discours, ont suivi différentes animations théâtrale avec des membres de l'Etoile Ablisienne, de danse avec la section danse du Foyer Rural. Les associations Tennis et Aja ont également apporté leur aide dans le service, pour lesquelles nous les remercions chaleureusement.

Le dimanche, il a été difficile de se quitter, comme chaque année. Cependant, nous sommes déjà impatients de nous retrouver l'année prochaine à Wendelsheim, pour le week-end prolongé de l'Ascension. Ce jumelage a une nouvelle fois été l'occasion de renforcer les liens entre nos deux villes et de célébrer notre amitié franco-allemande. Longue vie au jumelage Ablis-Wendelsheim !

NB : Si vous souhaitez participer à ce jumelage, n'hésitez pas à vous rapprocher de la mairie.

Du 18 au 21/05



Discours pendant la soirée officielle



Arrivée des cyclistes



Repas d'arrivée



Visite du moulin des Vaux de Cernay



ENFANCE

UN ÉTÉ RÉUSSI POUR LES ENFANTS !

Alors que les enfants ont repris le chemin de l'école, l'Accueil de Loisirs fait le bilan de son activité estivale. Le centre a accueilli entre 40 et 70 enfants par jour en juillet et entre 15 et 50 au mois d'août. Certaines semaines ont affiché complet. Il faut dire que les animateurs n'ont pas manqué d'idées pour proposer des activités à la fois ludiques et pédagogiques autour du thème « Aux couleurs des îles ».

À LA DÉCOUVERTE DES ÎLES

Une île était à l'honneur tout au long de chaque semaine, ce qui a permis aux enfants de « voyager » et de découvrir la culture de chacune d'entre elles. Ils ont embarqué pour les îles bretonnes, le Cap vert, Hawaï, Tahiti, la Sicile, la Réunion, l'île de Pâques et l'île des tortues de Zakynthos : un voyage haut en couleur ! Malgré une météo mitigée, nous avons tout de même réussi à profiter des espaces extérieurs et à organiser des jeux d'eau et de plein air, des randonnées, du vélo et des sorties. Les activités manuelles et les jeux d'expressions en lien avec le thème des îles ont aussi été très appréciés.

DES ANIMATIONS ET SORTIES

D'une part, des animations ont été proposées par deux intervenants de la commune d'Ablis : « Archéo trucs » et « Full contact ». Nous leur faisons un grand merci pour ces moments partagés qui ont permis aux enfants de découvrir des univers culturels et sportifs de manière ludique. D'autre part, l'accueil de loisirs a organisé en moyenne une sortie par semaine. Les enfants ont eu l'occasion de se rendre à la Cité des sciences (75), où ils ont pu découvrir et expérimenter toutes sortes de jeux et visiter un

sous-marin. Ils ont profité des attractions au « Royaume des enfants » sur la base de loisirs de Draveil (91). Ils se sont jetés à l'eau à la piscine de Chartres (28), « l'Odyssée » et à la base de loisirs de Brou (28). Pour finir, ils sont partis en randonnées et en balades à la ferme de la Baronnerie à Guéherville (78) ainsi qu'au parc de Janvry (91).

AMBIANCE PLAGE À ABLIS

Qui dit vacances dit veillées ! Chaque semaine les équipes ont organisé des veillées que les enfants apprécient beaucoup. Des animations originales et des menus festifs ont eu lieu pour vraiment se sentir dans une ambiance estivale au sein d'Ablis Plage. Enfin, des soirées conviviales entre parents et enfants ont clôturées ces deux mois d'été. La soirée de juillet s'est déroulée avec un « Kahoot » (quizz géant sur smartphone) sur les îles suivi d'un barbecue. La soirée du mois d'août était quant à elle l'occasion de découvrir et un spectacle de Danse Tahitienne suivi d'un apéritif dinatoire. De nombreuses familles ont participé à ces événements et toute l'équipe les remercie pour leur participation. Il ne pourrait pas y avoir ces événements sans vous ni vos enfants. C'est donc sur ces mots que toute l'équipe d'animation vous souhaite une belle rentrée 2023-2024 !

ACCUEIL ESTIVAL À L'ESPACE JEUNES

Cet été, l'Espace Jeunes a offert une ambiance dynamique et conviviale aux jeunes Ablisiens du 10 au 28 juillet. Des programmes d'activités variés avec un thème différent chaque semaine ont été proposés pour satisfaire les préférences de chacun. En somme, les vacances ont été remplies d'animations !

DES SORTIES EN PAGAILLE

Les vacances d'été étant propices aux sorties, douze jeunes sont allés à la piscine de Chartres à «l'Odyssée» (28) et une vingtaine ont pu expérimenter l'accrobranche au parc de Floréval (91). L'équipe a aussi organisé une escapade en forêt avec un barbecue, réunissant une dizaine de jeunes, puis une journée à Rambouillet. Pendant cette journée, ils ont joué à un jeu appelé le "troc patate", dans lequel les jeunes doivent échanger un trombone contre un objet demandé à une personne extérieure. Les jeunes ont particulièrement apprécié cette activité. Un autre jour, un intervenant spécialisé dans le "Foot freestyle" et le "Full contact" est venu initier les jeunes à ces sports, offrant un moment sportif dans une atmosphère conviviale.

EN ROUTE POUR LE CAMPING !

L'un des temps forts des vacances a été le mini-camp d'une nuit au camping de Dourdan (91). Douze jeunes ont participé à cette aventure en vélo pour se rendre au camping de Dourdan, où ils ont mangé et passé une nuit sous la tente. Un moment fort et riche en souvenirs pour les jeunes et les animateurs, où le dépassement de soi et l'entraide ont permis à certains-nes de découvrir leur capacité morale et physique mais aussi de créer des liens. En parlant de liens, pendant une après-midi, les jeunes ont organisé des jeux pour les plus petits à l'accueil de loisirs. Accompagnés par les animateurs, les enfants étaient ravis de jouer avec les grands, tandis que les jeunes étaient heureux de partager ce moment avec eux.

CAP SUR LA RENTRÉE

Nous rencontrons actuellement des difficultés de recrutement d'animateurs pour notre Espace Jeunes. Aussi, c'est avec regret et par mesure de sécurité que nous avons dû le fermer au début du mois d'août. Nous sommes repartis en campagne de recrutement (voir offres d'emplois sur Cityall), que ce soit pour l'Accueil de Loisirs ou pour l'Espace Jeunes. La réouverture du lieu devrait se faire prochainement.





TRAVAUX

UNE RENTRÉE SUR DE BONNES BASES

Durant cet été, la commune a entrepris de nombreux travaux dans différents secteurs. Les écoles maternelles et élémentaires ont fait l'objet de travaux de rénovation visant à améliorer les infrastructures et à offrir un meilleur cadre de vie aux élèves.

PRIORITÉ À LA JEUNESSE

- 1** Une classe de l'école maternelle a été repeinte et le sol a été refait. Les toilettes de l'école maternelle ont été réaménagées en construisant une cloison entre chaque sanitaire, afin d'assurer plus d'intimité aux enfants.
- 2** En élémentaire, il y a une classe dont les murs ont été repeints et une autre dont le sol a été refait. Les luminaires ont été remplacés avec un passage en LED. Un vidéo projecteur interactif a été installé, ayant pour effet de moderniser les conditions d'enseignements.
- 3** À l'Accueil de Loisirs, des travaux sont régulièrement programmés, afin d'offrir des espaces plus agréables et adaptés aux enfants. Le sol du dortoir a donc été changé pendant la saison estivale.



Coût : 13 200 €

1



Coût : 16 600 €

2



Coût : 31 000 €

3



4



ÉQUIPEMENTS SPORTIFS ET ASSOCIATIFS

- 4** Les tennis couverts ont été rénovés en procédant à un agrandissement de l'accueil par les services techniques municipaux. La commune a également procédé au remplacement de la chaudière de la maison des associations. Nous allons devoir sans doute remplacer la chaudière du local football qui nous pose de nombreux problèmes en fonctionnement.

RÉFECTION DE LA VOIRIE

Enfin, des travaux de réfection des routes ont été entrepris dans différents quartiers de la commune. Des réparations ont été effectuées sur les chaussées abîmées, des marquages au sol vont être refaits et des trottoirs ont été rénovés (rue de l'Aulnette et rue de l'Île de France). De nombreux travaux ont aussi été réalisés ou finalisés pendant la période estivale par les services techniques et les partenaires de la Commune. Ces travaux contribueront à améliorer la sécurité routière et le confort des habitants.



RUE DES BAS PRÉS, DE L'ÉTANG, DES LOGES ET DE DOURDAN

Un monocouche (2,20 €/m²) de fermeture à émulsion de bitumes et gravillons a été réalisé sur la chaussée, sans prévoir une reprise plus importante des chaussées, car les fondations sont stables.



RUE DE L'ÎLE DE FRANCE

Une réfection provisoire par goudronnage a été réalisée, avant une reprise totale de la couche de roulement par un rabotage de l'existant et une mise en œuvre d'enrobé (23€/m²).



RUE DU VIEUX CHEMIN DE PARIS

Pour prévenir une dégradation plus importante de la couche de roulement dû au **faïençage**, une réfection provisoire par goudronnage a été effectuée (monocouche à émulsion de bitume, 2,20 €/m²). Une reprise totale des fondations est à prévoir ainsi qu'une nouvelle couche de roulement en enrobés. (75€/m²)

MÉNAINVILLE

Réfection de chaussée en monocouche de la mare jusqu'à la Croix Marie, un bicouche de la Croix Marie jusqu'au bois de la grille et un monocouche du bois de la grille jusqu'à Ménainville.

ROUTE ENTRE MAINGUÉRIN ET LA RN 10

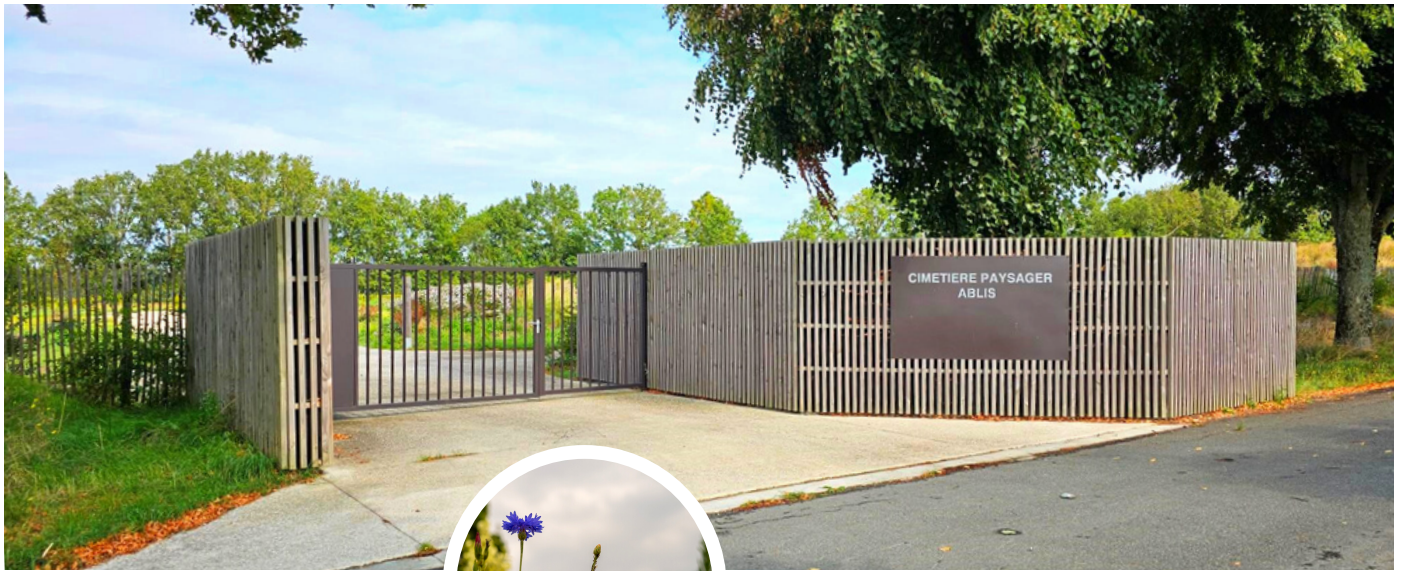
Sur notre demande, la communauté d'agglomération de Rambouillet Territoires a réalisé une réfection et un élargissement de la chaussée. La commune en a profité pour curer et remettre en état les fossés pour l'écoulement des eaux de pluie.



Avec Rambouillet Territoires nous avons procédé à l'installation d'une borne de recharge pour deux véhicules électriques devant la médiathèque. Un deuxième borne sera installé à côté de l'aire de jeu rue de Boinville.

Le Syndicat des eaux (SEASY) réalise en bas de la ZI Fontaine Chaude un nouveau poste de refoulement des eaux usées vers la station d'épuration.

Ces différents travaux témoignent de l'engagement de la commune à investir dans l'amélioration de ses infrastructures, dans le but d'offrir un environnement de qualité à ses habitants, que ce soit dans les écoles, les centres de loisirs ou sur les routes.



CADRE DE VIE LE CIMETIÈRE PAYSAGER

Il est impératif de construire un nouveau cimetière dans notre commune pour répondre à la demande croissante. Malheureusement, notre cimetière actuel a atteint sa pleine capacité, rendant la création d'un nouvel espace inévitable pour les futures générations de notre commune.



UN LIEU DE NATURE

Opter pour un cimetière paysager est une initiative qui s'inscrit dans une démarche de préservation de notre environnement et de notre patrimoine naturel. En effet, un cimetière paysager consiste à embellir les espaces funéraires de manière esthétique et respectueuse de la nature, en favorisant les espaces verts, les arbres et les fleurs. Par conséquent, ce nouveau cimetière sera un endroit calme et harmonieux où les familles pourront se recueillir dans un cadre naturel agréable.

LE CIMETIÈRE D'ORIGINE TOUJOURS ENTRETENU

Concernant l'ancien cimetière, nous avons prévu un entretien régulier. Les familles qui ont encore une concession peuvent l'utiliser. Si nous n'avons plus de places supplémentaires, il en reste un certain nombre dans le columbarium. Sur les allées, un paillage a été posé dans le but d'embellir le cadre de vie, de gagner du temps d'entretien et de créer une trame verte. Ce paillage ensemencé d'un mélange de graminées est adapté aux sols qui ont été trop longtemps appauvris par

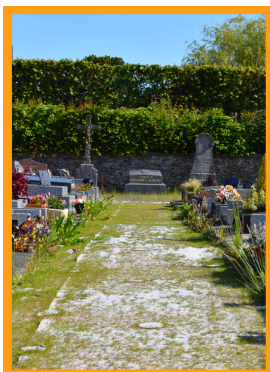
l'utilisation de produits phytosanitaires. Ce dispositif verra le jour progressivement sur l'ensemble du lieu. Notre ancien cimetière restera un espace commémoratif et de mémoire pour les habitants de notre commune où ils pourront se recueillir et se souvenir de leurs proches disparus. Certains caveaux et monuments funéraires ont une valeur historique permettant ainsi de préserver notre héritage local.

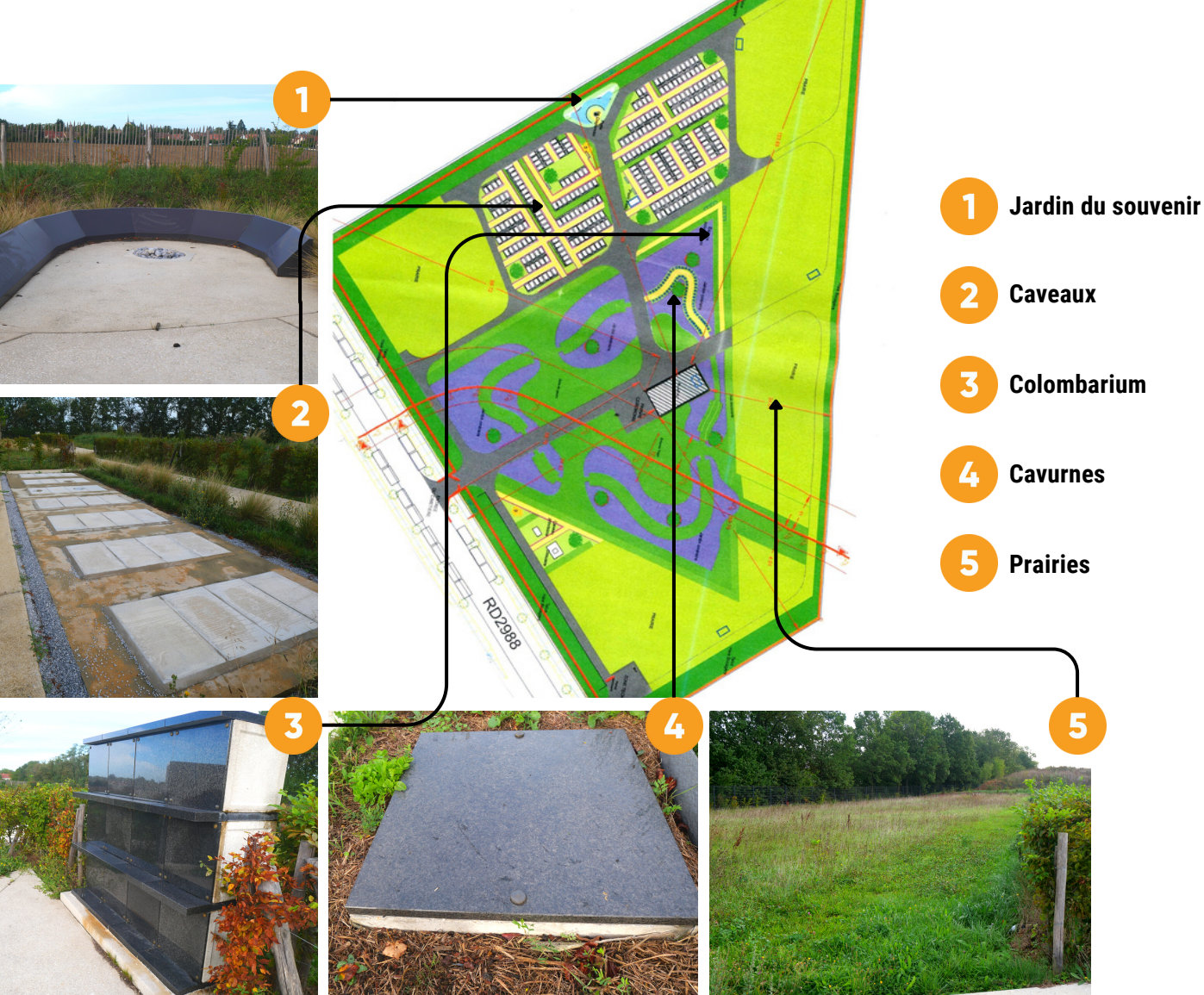
UN NOUVEL AMÉNAGEMENT

Le cimetière paysager d'ABLIS, en service depuis le 1er janvier 2023 est d'une superficie de 19 732 m². Il est composé de deux parties :

Un parc paysager en dessous duquel passe un pipeline sur lequel il n'est pas possible de construire et une partie funéraire comprenant différents types de sépultures :

- Un columbarium dont chaque case peut contenir jusqu'à 3 urnes. Il sera mis en service lorsque celui de l'ancien cimetière sera complet.
- Des cavurnes, sortes de petits caveaux destinés à recevoir entre 1 et 3 urnes. Ceux-ci sont, de base, recouverts d'une plaque de marbre.





- Des concessions en pleine terre et des caveaux destinés à recevoir 2 ou 4 défunts.

La commune a fait construire 7 caveaux de 2 places et un caveau de 4 places. Les concessions vendues par la ville comprennent donc le prix de la concession et celui du caveau. Il ne reste à la charge des familles que le monument funéraire si elles le souhaitent.

Un jardin du souvenir a aussi été aménagé pour permettre aux familles de disperser les cendres du défunt. Pour compléter l'agencement du cimetière, un caveau provisoire et un ossuaire ont été construits. Un auvent permet de célébrer une cérémonie. Une alimentation électrique est à disposition pour l'écoute de la musique.

Le cimetière est régi par un règlement qui a été adopté en Conseil Municipal. Il précise les règles applicables à l'ensemble des concessions et des parties communes. Les concessions sont accordées pour une durée de 15 ou 30 ans renouvelables.



Pour tout renseignement, veuillez vous adresser à l'accueil de la Mairie

Tarifs	Caveau		Cavurne		Concession pleine terre		Colombarium	
Durée	15 ans	30 ans	15 ans	30 ans	15 ans	30 ans	15 ans	30 ans
Prix (en €) concession	250	400	100	200	250	400		
Prix (en €) monument	1400		500				225	450
Total (en €)	1650	1800	600	700	250	400	225	450

état-civil

De mai à septembre 2023

TOUTE NOTRE SYMPATHIE AUX PROCHES DE

DE LAGABBE Victor, décédé le 22/04
LEGER Maurice, décédé le 23/04
PARISOT Henri, décédé le 30/04
RIVIÈRE (BOUVIER) Gilberte, décédée le 04/05
BOURGALLÉ (NIAS) Sylviane, décédée le 16/05
MORON Jean, décédé le 20/05
CARNIS (FOISON) Huguette, décédée le 27/05
PARISSE Jean-Claude, décédé le 16/06
BARTH (KNEPFLER) Geneviève, décédée le 09/07
SIÉBER Gérard, décédé le 18/08

BIENVENUE À

PLISSON Alba, née le 10/05	LÉQUIPPÉ Owen, né le 02/08
LEFEL Joshua, né le 21/05	EL MOUBARIK Nélia, née le 09/08
GILBERT Talya, née le 10/06	POTAGE Arthur, né le 10/08
CURABET Lovensky, né le 03/07	LETELLIER Jules, né le 09/09
SIMON Timéo, né le 01/08	

TOUS NOS VOEUX DE BONHEUR À

DAL PONTE Mégane et JORRY Jérémy, mariés le 22/04
MATESO LUSADISU Samantha et MAHOUKOU Régis, mariés le 28/04
BENDEHINA Amina et TAOURIT Zoheir, mariés le 05/05
BOUZIGNAC Jessica et DUBRET Ludovic, mariés le 20/05
MAURIOL Victoria et SOUKAI Charly, mariés le 16/06
LÉONI Sandra et DROUVILLE Stéphane, mariés le 24/06
BRUNOT Kanicha et SARR Jean, mariés le 03/07
ARNOUX Justine et BUARD Xavier, mariés le 08/07
LAVAREC Laurène et CLEARHOUT Enerick, mariés le 22/07
BOYENGA Dina et MAISON Florent, mariés le 29/07
CROCHET Florence et MONTAGNÉ Alexandre, mariés le 26/08
GOSSE Deborah et MARY Steven, mariés le 26/0

TRIBUNES LIBRES

Liste de la majorité "Un souffle nouveau, Ensemble pour Ablis"

Vos élus de la majorité vous souhaitent une très bonne rentrée 2023, après des vacances bien méritées. Pour votre commune, la reprise de septembre a mobilisé l'ensemble des personnels et des équipements, notamment au service des plus jeunes et des associations, mais aussi en raison de la visite du jury du label "Villes et villages fleuris". Chacun a pu apprécier l'étendue et la diversité de la tâche de notre service des espaces verts. L'évaluation porte sur l'aménagement des paysages, la nature en ville, la mise en valeur du patrimoine, les déplacements doux végétalisés permettant de relier les quartiers à pied et à vélo, l'optimisation de l'arrosage et

la récupération des eaux de pluie, la préservation de la biodiversité, l'utilisation d'espèces végétales propres au territoire, etc. Malgré les difficultés rencontrées dans l'entretien végétal de l'espace public depuis la fin de l'utilisation des produits phytosanitaires, nous espérons bien conserver le label 3 fleurs pour notre commune.

Par ailleurs nous sommes engagés dans de nombreux projets municipaux qui vont voir le jour en 2023/2024 malgré les difficultés de financement : rénovation générale de l'éclairage public (LED), extension du gymnase, construction d'une nouvelle maison médicale, révision du PLU (qui suit son

cours avec l'élaboration du règlement graphique et écrit), marquage au sol de la sécurité routière (intégralité des passages piétons et des bandes stop). Les aménagements de la voirie relatifs au stationnement et à la circulation automobile en centre-ville font actuellement l'objet de multiples réunions de riverains.

Vous le voyez, nous sommes mobilisés afin d'améliorer votre qualité de vie à Ablis, avec le souci de l'équilibre d'un budget municipal soumis à rude épreuve. Nous espérons que les conditions de reprise de cette nouvelle année scolaire sont satisfaisantes, et restons à votre disposition pour évoquer toute difficulté particulière.

Opposition municipale "Avec vous pour Ablis"

Nous sommes au delà de la mi-mandat. Nous regrettons de ne pas être, en tant qu'élus, associés aux projets en cours et à venir. Ce manque de respect envers l'opposition n'est pas productif. Nous adhérons au mécontentement des habitants qui perçoivent le manque d'actions. Il est important, dorénavant, que le Maire, et sa majorité assument

leurs responsabilités sans chercher à sedéduaner. Propreté de notre village : la faute aux Ablisiens ! Le nouveau cimetière paysager difficile à entretenir, ainsi que l'ancien cimetière : la faute à l'interdiction des pesticides ! Le balayage des trottoirs et de la voirie : la faute à la balayeuse en panne ou au manque de conducteur ! Le manque de

fonds pour réaliser les projets et pour assurer l'entretien des équipements communaux (aire de jeux) : la faute à l'ancien Maire, etc... Il est temps que la majorité en prenne conscience, trouve les solutions, sans reporter la faute sur quiconque, et se mette vraiment au service des habitants. Bonne rentrée à tous.

Enfance-Jeunesse

Une veille éducative, pourquoi faire ?



Le 04 avril 2023, la veille éducative communale a été officialisée via la signature d'une charte en présence de la principale du collège Georges Brassens, du major de notre brigade de gendarmerie, de l'élue chargée de l'enfance et de la jeunesse et la coordonnatrice

enfance-jeunesse de la commune. Cette commission réunit aussi des partenaires comme le Conseil Départemental, l'assistante sociale et d'autres services de l'état. Il s'agit d'une instance partenariale qui porte un objectif de prévention pour les enfants de la commune de 3 à 17 ans. L'objectif est de coordonner les orientations et les réponses les plus adaptées aux difficultés identifiées par un ou plusieurs professionnels. Le but est de remédier à ces difficultés et d'affiner les projets de prévention concernant les publics enfants et adolescents. Ce dispositif technique est un outil qui doit permettre d'accompagner au mieux la jeunesse ablisienne.

Population

Recensement 2024

Le recensement permet de savoir combien de personnes vivent en France et d'établir ainsi la population officielle de chaque commune ainsi qu'une typologie de celle-ci : âge, profession, logements...

C'est grâce aux données collectées lors du recensement de la population que peut être déterminée la participation de l'État au budget de la commune par exemple.

Le recensement de la population est obligatoire et s'effectuera du 18 janvier et 17 février 2024.

Des agents recenseurs se partageront le territoire pour venir vous accompagner dans cette démarche (plus de détails dans le prochain Ablis Infos pratiques).

Source : Service-Public.fr



Emploi

Le nouvel EHPAD recrute

En prévision de l'ouverture prochaine de l'EHPAD d'Ablis, l'Association *Habitat Humanisme*, gestionnaire du nouvel EHPAD recrute dans de nombreux domaines :

Personnel soignant expérimenté H/F :

- Infirmières DE
- Aide-soignant(e)s diplômé(e)s
- Auxiliaires de vie

Personnel d'entretien et de restauration H/F :

- Personnel d'entretien
- Agent de maintenance
- Aide cuisinier(e)s

Personnel administratif H/F :

- Comptable

Dès maintenant, communiquez votre candidature (CV et Lettre de motivation) par mail à l'adresse mail suivante :

k.gokou@habitat-humanisme.org



Cadre de vie

Réaménagement de l'aire de jeux



degradation de certains jeux, la commune a fléchi une somme de 15 000 euros dans son budget 2023. Malheureusement, les délais d'approvisionnement indépendants de la volonté communale n'ont pas permis la réparation avant l'été. Sur ce sujet la commune n'est pas restée immobile en veillant à la qualité des équipements et la sécurité des enfants.

Pour rappel, l'équipe municipale élue en 2020 s'est positionnée afin de bénéficier d'un équipement pour la jeunesse financé par Rambouillet Territoires. Nous avons ainsi obtenu la création d'un deuxième City stade proche des terrains de foot, ce qui fait d'Ablis l'une des premières communes de notre agglomération à avoir été ainsi équipée.

L'action communale en direction des plus petits constitue une priorité et un engagement quotidien de l'ensemble des personnels communaux.

Stationnements gênants : trottoir et pelouse



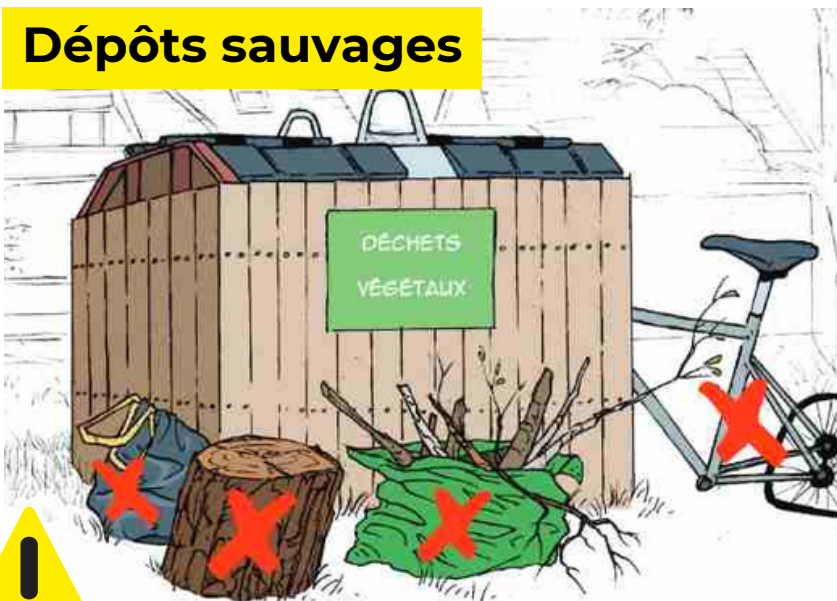
Soyons citoyens

Favorisons un meilleur cadre de vie

La déchetterie de Roinville-sous-Auneau ne dépend plus du SICTOM et les habitants d'Ablis ne pourront plus y accéder. Les déchets encombrants doivent être déposés en déchetterie.

La déchetterie de St-Arnoult-en-Yvelines vous accueille tous les jours de 9h à 12h45 puis de 14h à 17h45, exceptés les mercredis et jeudis. Le dimanche, la déchetterie est ouverte uniquement le matin.

Dépôts sauvages



La commune d'Ablis organise « le repas des aînés » **le dimanche 19 novembre 2023 à 12H30, à la Salle Étincelle.**

Ce déjeuner convivial et festif est proposé **aux Ablisiens et Ablisiennes âgés de 65 ans et plus**, accompagnés de leur conjoint, domiciliés sur la commune.

Vous êtes invités à vous inscrire en déposant le bon ci-dessous à l'accueil de la mairie **avant le 08/11/2023.**

Nom, Prénom :

Adresse :

Nombre de personnes :

☐ S'y rendra par ses propres moyens

☐ Demande un véhicule à domicile

Tél :